

## Le mot du Président

L'année a déjà bien commencé pour le CDS 31... Elle sera placée sur plusieurs actions de terrain, comme les traditionnels week-ends de : dépollution, canyons, etc. Mais surtout la journée nationale de la spéléologie en octobre prochain, cette journée sera une réussite, si vous, club du département, vous participez. Sortie découverte avec les jeunes du village, diaporama de vos activités avec les autochtones etc.

Je vous invite donc à contacter le CDS 31 sur ce sujet.

Communication, ou *2002.com !!!* Un grand travail avait été réalisé par B. Pelletanne il y a quelques années, pour créer le site Internet du CDS 31. Repris depuis par P. Vennarecci pour l'étoffer et l'agrémenter. La date d'activation de cette nouvelle refonte est prévue dans quelques jours, à vos mulots ...

Dans un autre domaine, le très gros travail de Sylvestre Clément sur la réalisation d'un bouquin sur la Coume Ouarnède. Et oui encore un autre, mais celui-ci sera plus complet de part sa mise à jour et de sa pertinence. Sans nul doute un book à découvrir. Les membres du comité directeur se tiennent à votre disposition pour des questions pratiques et de terrain.

A bientôt.

**T.Valencout**

## Sommaire

Le billet de la rédaction .....	p. 2
Informations diverses .....	p. 2
Commission nationale jeune .....	p. 3
Nouvelle loi : la fin des secours gratuits.....	p. 4
Commission Médicale .....	p. 4
Commission E.F.S.....	p. 5
Compte rendu de l'A.G. du CDS 31.....	p. 6
Projets 2002.....	p. 11
Commission Environnement.....	p. 14
Commission Canyon.....	p. 15
Commission Plongée .....	p. 15
Commission STEKA : La topo du Sahel .....	p. 16
Mise à jour de la fiche SSS-31 .....	p. 18
Mise à jour de l'annuaire du CDS-31 .....	p. 19
Le calendrier du CDS .....	p. 20
In memoriam .....	p. 20

*Réserve géologique du TM 71 – Hautes Pyrénées – Photo : T. CLAVEL  
Sortie interclub Spéléo Club d'Airbus / SSAPO année 1999.*



## LE BILLET DE LA RÉDACTION

En juillet 2001, nous avons fêté les 100 ans de la loi sur la création des associations à but non lucratif (loi 1901). Actuellement, il existe en France plus de 9000 associations !

D'après un article du mois de janvier 2002, tiré du journal le Monde, une étude démontre que ce chiffre augmentera de 10 à 20 % au cours de la prochaine décennie !

Le tissu associatif français se porte bien, même trop bien car toujours d'après le même journal, certains hauts fonctionnaires parlent déjà d'une réglementation plus stricte visant à faire diminuer sensiblement le nombre de ces associations.

En réalité, l'étude développée dans l'article, met en évidence une nouvelle réalité, plus nos concitoyens délaissent la vie politique nationale, plus ils s'investissent dans l'animation d'association à but non lucratif ! Nos politiciens sont paraît-il désorientés par ce constat !

Pourtant c'est très simple : ces hommes politiques, toutes tendances confondues, que l'on voit très souvent dans les grands médias : télévision, radio, journaux, bâtissent des programmes électoraux édulcorés, qui ne sont pratiquement jamais réalisés lorsque ces candidats se retrouvent élus.

Domage que nos impôts soient parfois si mal utilisés !

On comprend mieux alors pourquoi, nos concitoyens préfèrent dépenser leur énergie dans les associations, car à l'évidence c'est vraiment à l'opposé de ce milieu de politicien. Les associations sont proches du terrain et travaillent avec des moyens parfois dérisoires ! Elles sont animées par des bénévoles passionnés par une même activité, rares sont ceux qui cherchent à tirer profit de la structure de leur association.

Alors souhaitons une longue vie aux assos et aux bénévoles!

De grâce Messieurs les politiciens laissez 'tranquille' nos associations et continuez à évoluer dans vos sphères feutrées, bien loin de nos préoccupations et de notre réalité quotidienne !

~~~~~

Lors de notre dernière assemblée générale qui s'est déroulée à Mazères sur Salat, vous avez élu trois nouveaux membres au comité directeur du CDS 31.

Il s'agit :

- ◆ D'abord de Sylvestre Clément, membre du spéléo club du Comminges, qui œuvre depuis de nombreuses années au sein de la commission STEKA dont il est le principal acteur.
- ◆ Puis de Didier Gourmanel qui animera la commission médicale, puisqu'il est médecin et spéléo ! Didier est fédéré au spéléo club Aterkania.
- ◆ Et enfin, de Bertrand Laurent, lui aussi est membre d'Aterkania, il est également moniteur de plongée Mer. Il s'est donc porté volontaire pour créer une commission de plongée souterraine.

Notre CDS, c'est enrichi de deux nouvelles commissions, souhaitons à ces nouveaux bénévoles beaucoup de réussite dans leurs projets spéléos !

N'hésitez pas à les contacter directement pour obtenir des informations précises sur travaux menées par ces commissions.

**Cyrille MARTINEZ**

## INFORMATIONS DIVERSES

### Congrès Régional de spéléologie

Le rassemblement des spéléos de Midi Pyrénées aura lieu à St Giron le 13 et 14 avril prochain.

**Je vous demande de venir nombreux.**

Un stand CDS 31 sera mis en place en commun avec les clubs désirants exposer, vendre...

Sans nul doute, il sera la vitrine et le reflet de vos activités dans le département.

Contacts : **Sylvestre Clément ou Thierry Valencourt**

**Thierry VALENCOURT**

### Remerciements

Merci à tous les spéléologues du CDS 31 qui ont bien voulu m'élire lors de l'Assemblée générale du 05 janvier 2002 au poste réservé de Médecin du CDS 31. J'espère être à la hauteur de la tâche. Vos suggestions seront toujours les bienvenues.

**Didier GOURMANEL (médecin CDS31)**

### Réparation perforateur

Je viens de découvrir chez moi à Rieux Volvestre un gars qui répare le matériel électroportatif ( et en particulier les perfo Hilti ) mais aussi les autres marques. Tout ceci dans des délais intéressants et des prix très raisonnables. Il peut aussi réparer les accumulateurs défectueux.

Voici ses coordonnées:

SARL R.E.P. 18, chemin de chantemesse

31310 Rieux Volvestre

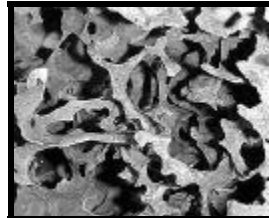
tél.: 06 83 65 92 18 fax: 05 61 87 18 18

P.S : Je viens d'y faire réparer la perforatrice de la SMSP.

**Daniel BERNARDIN (SMSP)**

### Les escargots de la Coume grigotent le calcaire !

Sous l'égide de la Société Méridionale de Spéléologie et de Préhistoire, une expérience débutera au mois de février 2002 pour une durée de huit mois..



Dirigée par Daniel Quettier, elle s'effectue dans l'enceinte du Laboratoire du CNRS de Moulis. Cette expérience consiste à élever deux séries d'escargots dans les mêmes conditions que sur le massif d'Arbas. La première série sera mise au contact du calcaire, l'autre non.

Les objectifs de cette expérience, unique au monde, sont d'observer d'un côté la destruction du calcaire par les escargots, de l'autre côté l'évolution de la taille de leur coquille. Rendez-vous dans 8 mois ...

**Daniel QUETIER (SMSP)**

## Logo du CDS 31

Nous vous l'avions annoncé dans le dernier bulletin, le CDS cherche un nouveau logo, bien évidemment en rapport avec la spéléologie !  
Ce logo sera imprimé sur le papier à entête du CDS, il servira notamment à véhiculer l'image de la spéléologie auprès de nos partenaires: Jeunesse et sport, conseil général, etc.

Ce concours est ouvert à tous les spéléos fédérés du département, le gagnant se verra doter:

- ◆ d'une combinaison spéléo modèle Straff MTDE
- ◆ et d'une sous combinaison Coolmax MTDE.

Attention, ce concours sera très prochainement ouvert à tous les spéléos fédérés de la région Midi-Pyrénées. Mesdames et Messieurs les spéléos, à vos crayons !

Envoyer vos épreuves à Cyrille Martinez.

**Cyrille MARTINEZ**

## COMMISSION NATIONALE JEUNE

**Info transmise par courriel. C. MARTINEZ**

Bonjour à tous,

Dans le cadre des activités de la commission jeune Nationale, nous sommes en train d'organiser 2 expé:

- La première se déroulera du 15 Août au 15 septembre, il s'agit d'explorer les montagnes du Pirin et de Rila, partie sud ouest de la Bulgarie. Ce projet se réalisera avec l'accord et le soutien du Ministère Jeunesse et Sport Bulgare. Le nombre de places est limité à 6 personnes âgées de 18 à 25 ans.

- La deuxième se déroulera du 15 septembre au 15 octobre, en Grèce (sur le chemin du retour pour ceux qui iraient aussi en Bulgarie) Mt Timfi, (à 2 H d'Igoumenitsa, débarcadère) pour l'instant nous sommes 13, ( 9 français, 2 Bulgares, 2 Grecs). Nous avons l'accord des collectivités locales. Le secteur est quasi inexploré et fort prometteur. Je tiens à disposition des intéressés des diapo.

Ces 2 projets font suite à une "pré-expé" à laquelle nous avons participé du 15 au 28 octobre 2002, en Bulgarie ou nous avons suivi un exercice spéléo secours. Nous avons lié amitié avec des spéléo locaux.

Au retour nous avons prospecté dans les environs du Mt Timfi et réalisé quelques diapo.

Le compte rendu de cette expé sera publié par la CREI ou directement disponible à mon adresse E-mail.

J'invite tous les membres de la commission jeune (- de 27 ans) intéressés à me contacter par courrier éviter . Une réponse très rapide ( 7 jours maxi) est souhaitée pour ceux qui voudrait participer compte tenu des délais restreints pour l'élaboration des dossiers et des autorisations.

**Marilyn HANIN**, Secrétaire commission jeune  
**Damien VIGNOLES**, Trésorier Adjoint.

Adresse courrier:

Marilyn HANIN et Damien VIGNOLES  
199 Grand Rue  
30270 St Jean du Gard  
04.66.85.19.31/06.82.15.24.27

**Info transmise par courriel. C. MARTINEZ**

Bonjour à toutes et à tous,

La revue Info-Jeunes de la Co-J France ne devrait pas tarder à arriver dans vos boîtes aux lettres si vous êtes abonné ! Toutefois, vous voudrez bien faire passer ce message à un maximum de jeunes dans vos connaissances proches. Cela permettra de les informer à l'avance et de leur faciliter l'organisation des transports.

## INTERCLUBS JEUNES 2002 MALAVAL - LOZERE

**L'inter club à ne pas manquer !**

Il s'agit d'un inter club ouvert aux jeunes fédérés, avec la participation de nombreux adultes, qui a pour but la dépollution de la rivière souterraine de Malaval, puis ensuite une visite des galeries concrétionnées ou une traversée sportive. La dépollution consiste à évacuer des planches.

Les soirées seront animées par des repas sympathiques en groupe, et des projections films ou diapos.

**Une date :** 30 - 31 mars et 1er avril 2002.

**Un lieu :** Causse des Bondons "La Fage".

**Un programme :**

- ◆ Vendredi 29 : RDV aux gîtes de "La Fage".
- ◆ Samedi 30 : Spéléologie dans une grotte et un aven du Causse Méjean (RDV 10h00 gîtes de "La Fage").  
Ou mise en place du matériel de nettoyage, préparation pour la dépollution du dimanche (RDV 10h00 entrée artificielle de Malaval) (direction "Les Combes" + fléchage)

Soirée "spécialités" des régions, amener ses spécialités gastronomiques !

A 19h00, projections et diaporamas Salle des Fêtes de St Etienne de Valdonnez  
(village entre Mende et Montmirat + fléchage).

- ◆ Dimanche 31 : Dépollution de Malaval toute la journée, mise en tas et évacuation des planches et poutres encombrants la rivière.
- ◆ Soirée "Paellas géante" et fête spéléo (prévoir boissons et participation environ 3 Euros).  
Éventuellement autres projections, Festi'corde et Tour de Table Co-J !!!
- ◆ Lundi 1 : Visite de Malaval dans les galeries concrétionnées, traversée sportive, etc...

Inscriptions (Avant 15 avril):

Yohann BANCILLON 22, La Vignasse 48100 CHIRAC -  
speleo-club.lozere@wanadoo.fr - 06.77.20.90.02.  
Siméon LEFEBVRE - l.simeon@caramail.com -

## NOUVELLE LOI : LA FIN DES SECOURS GRATUITS !

Connaissez vous la nouvelle loi du 27 février 2002 ? Non ? Et bien voici son contenu, il nous intéresse tout particulièrement ...

### La gratuité des secours : c'est fini !

La loi N°2002-276 du 27 février 2002 relative à la démocratie de proximité risque de sonner le glas de la gratuité du secours en France. De plus, elle n'a pas besoin de décret d'application pour être exécutable ! (loi concernée par le chapitre II).

L'article 54 de cette loi prévoit que les communes pourront se faire rembourser les frais engagés lors d'opérations de secours consécutives à la pratique de toute activité sportive ou de loisir.

Actuellement, les secours en France (en dehors du ski de piste) sont gratuits et les frais engagés se retrouvent à la charge des collectivités territoriales. Or depuis quelques temps, des voix s'élevaient pour remettre en cause cette gratuité notamment par rapport aux sports dit à risque.

Cette loi, va donc permettre dorénavant aux communes de se faire rembourser par les victimes (ou leurs assurances si celles-ci couvrent l'activité en cause) tout ou partie des frais de secours. Cela risque d'avoir pour conséquence une augmentation importante des assurances.

### Loi N°2002-276 - Article 54

Les neuvième et dixième alinéas de l'article L. 2321-2 du code général des collectivités territoriales sont ainsi rédigés :

"Toutefois, sans préjudice des dispositions applicables aux activités réglementées, les communes peuvent exiger des intéressés ou de leurs ayants droit une participation aux frais qu'elles ont engagés à l'occasion d'opérations de secours consécutives à la pratique de toute activité sportive ou de loisir. Elles déterminent les conditions dans lesquelles s'effectue cette participation, qui peut porter sur tout ou partie des dépenses. " Les communes sont tenues d'informer le public des conditions d'application de l'alinéa précédent sur leur territoire, par un affichage approprié en mairie et, le cas échéant, dans tous les lieux où sont apposées les consignes relatives à la sécurité. "

Alors messieurs, un bon conseil d'ami lors des sorties initiations ou autre, pensez à vérifier les assurances des participants, si vous ne voulez pas régler la facture...

Source : *Speluncamundi*, et **Cyrille MARTINEZ**



Photo: Thierry CLAVEL, sortie initiation EFS  
Traversée If / Raymonde.

## COMMISSION MÉDICALE : INFORMATIONS GÉNÉRALES

### Les certificats médicaux :

La commission médicale de la F.F.S. (CoMed) rappelle dans son dernier bulletin (n°33) que le certificat médical reste obligatoire pour la pratique de la spéléologie et de la descente de canyon.

C'est le médecin généraliste, qui à la suite d'un examen médical complet délivre (ou non), un certificat de non contre indication à l'activité spéléologie ou de descente de canyon. Ce dernier est systématiquement demandé lors d'une inscription à un stage organisé par l'École Française de Spéléologie.

Pour la pratique de la plongée souterraine, considérée à risque, seul un médecin agréé F.F.E.S.S.M. ou diplômé en médecine hyperbare peut délivrer (ou non) ce certificat spécifique. Attention, ce certificat n'est valable qu'un an, de plus il est obligatoire pour être affilié à la F.F.S. comme spéléonaute.

Vous trouverez des modèles de certificats médicaux en annexe du bulletin CoMed n°33 page 16 à 18 ou sur le site internet de la F.F.S. : <http://www.ffspeleo.fr/>

### Rappel du tétanos :

Le Tétanos est une maladie grave transmise par un bacille propagé par la terre. On se protège efficacement par une simple vaccination, à condition de faire des rappels d'injection tous les 10 ans maximum. Vous êtes certainement à jour ... toutefois allez donc jeter un coup d'œil sur votre carnet de santé !

Le vaccin que vous proposera votre médecin comprendra le tétanos associé à la poliomyélite et la diphtérie. Il s'appelle REVAXIX ou D.T.P., l'injection est complètement indolore.

Chaque année en France, on dénombre 30 à 40 cas mortels suite au tétanos, c'est peu mais on pourrait les éviter !

### Constitution d'une trousse à pharmacie :

Vous trouverez ci dessous une proposition pour la constitution d'une trousse à pharmacie adaptée à la spéléologie et la descente de canyon. Cette trousse peut convenir à un groupe de 4 à 6 personnes et pour n séjour de 2 à 4 jours environ. Il a été recherché le meilleur compromis entre encombrement, poids et efficacité. Les produits proposés sont suffisamment connus pour pouvoir être utiliser par m'importe quel membre du groupe.

La trousse décrite est une base, donnée à titre indicatif d'après la CoMed de la F.F.S. Elle sera modifiée selon les particularités du groupe, de la durée et du lieu du séjour, etc....

Les médicaments et accessoires seront logés dans une boîte plastique type Tupperware ou Curver qui a l'avantage d'être vraiment étanche par rapport à la plupart des articles présents sur le marché.

La trousse à pharmacie contiendra les éléments suivants :

- Antiseptique : Hexonesine : 1 petit modèle,
- Compresses stériles : 30 X 30, 2 boîtes de 10,
- Micropore ou Vrgopore : 1 rouleau,
- Bandes Nylex : en 7 Cm, 2 unités,
- Bande Coheban ou Coplus en 7 Cm, 1 unité,
- Tullegras ou Urgotul : 1 boîte,
- Gant latex : 1 paire,
- Couverture de survie épaisse,
- Ciseaux, papier, crayon, 2 épingle à nourrice.

Anti-douleur de classe 1 :

Paracétamol : Dafalgan 500 ou Daralycoc 500,  
Ibuprofène : Nureflex 400 ou Advil 200.

Anti-douleur de classe 2 :

Propofan ou Topalgic

Douleurs abdominales : Spasfon lycoc

Anti-diarrhée : Arestal

Traitement de la diarrhée : Panflurex ou intetrix

Allergie, anti-inflammatoire cortisoné : Salupred orodispersible

Désinfection de l'eau : Aquatabs ou hydrocronazone

**Didier GOURNAMEL**, Médecin CDS 31.

12, bis Place du Val d'Aran 31770 Colomiers

05.61.30.36.11.

## COMMISSION E.F.S :

Quoi de neuf à l'E.F.S ?

Extrait du compte rendu des journées d'études de l'E.F.S.

Première info, le nouveau président de l'E.F.S est Philippe Kernéis. Il remplace et succède à Remy Limagne qui est président adjoint.

Deuxième info, l'E.F.S a enfin son site web : <http://www.ecole-francaise-de-speleologie>. Vous y trouverez entre autre le calendrier des stages, un forum de discussion sur l'enseignement spéléo, etc.

En 2001, les journées de l'E.F.S. se sont déroulées à Cabreret dans le Lot, vous trouverez ci dessous un extrait du compte rendu de ces journées d'études.

### Les textes réglementant la spéléo:

La loi sur le sport, qui nous intéresse au premier chef, est en cours de modification. Les décrets d'application vont être rédigés très bientôt.

**L'assurance est obligatoire pour la pratique d'une activité sportive.** Relisez le mémento Assurance édité chaque année par la F.F.S : il est envoyé à tous les clubs. Le président de club est tenu de vérifier que tous les membres sont assurés, que tous les plongeurs ont un certificat médical annuel. Il est garant du choix des responsables de la sortie en fonction des participants, des cavités. En cas de problème, un juge s'appuiera sur ce qui existe : les recommandations fédérales seront une des références immédiates.

Un **Certificat médical** de non contre indication (voir le modèle sur le site internet ou le demander au pôle technique de Lyon) est **dorénavant obligatoire pour une première adhésion**. Il est obligatoire chaque année pour les plongeurs.

Ces derniers temps, la jurisprudence évolue de manière positive en réintroduisant la notion de risque accepté de la part de la victime. Mais il faut pouvoir prouver que tout a été fait dans les règles. Tout cela peut paraître bien aride... Heureusement, les accidents sont rares, et les mises en cause judiciaires de fédérés encore plus. Pour 15000 garanties délivrées chaque année par notre assurance, seulement 70 accidents sont déclarés, dont de nombreux sans

conséquence. L'E.F.S. y a sans doute une part, et nous devons continuer à œuvrer dans ce sens.

Un classeur du dirigeant qui récapitulerait tous ces points est à l'étude pour 2002. En cas de doute, téléphonez au pôle technique de Lyon.

### **Initiateur Fédéral 2002 : attention !**

3 ans d'application de la **réforme du stage initiateur**, c'est une durée qui permet de faire un bilan fiable.

L'idée de séparer l'évaluation technique et la partie pédagogique du stage répondait à un double objectif : faire en sorte que les candidats au brevet soient réellement au niveau requis, technique et topo notamment, et offrir un éventail large de procédures d'évaluation.

Soyons clairs : le bilan en fin d'année 2001 est négatif !

### Sur la forme tout d'abord :

- ◆ Des 'attestations de compétences' ont été signées sans véritable vérification des acquis, avec comme conséquence d'envoyer 'au carton' des candidats au brevet;
- ◆ D'autres ont été signées mais jamais communiquées à l'E.F.S, ou après le stage;
- ◆ D'autres ont été signées par des cadres non habilités à le faire (non fédérés notamment); etc...

### Sur le fond ensuite :

- ◆ Il s'est avéré très pénible de gérer des stages de 7 jours, avec des gens qui partent au bout de 2, et d'autres qui arrivent le troisième; quand en plus ceux qui arrivent se révèlent pas au niveau : la pagaille est complète.
- ◆ L'ensemble des organisateurs de 'tests d'entrée' s'accordent pour constater qu'il est impossible de procéder à l'évaluation du référentiel sur seulement deux jours; conséquence : personne n'a proposé de 'tests d'entrée' initiateur fédéral 2002.

Conclusion : le système est abandonné.

### **Il n'y aura en 2002 que des stages traditionnels de 7 jours.**

Les 'attestations de compétences et de connaissances' ne sont plus valides ! Il ne faut plus en signer. Les candidats au brevet d'initiateur doivent tous suivre un stage de 7 jours.

*La direction EFS*



Photo: Thierry Clavel  
Entraînement aux techniques de la spéléologie alpine. Carrière de Bèlbèze.

## COMPTE RENDU DE L'ASSEMBLÉE GÉNÉRALE DU CDS 31

Fait à Toulouse, le 11 Janvier 2002

Rédigé par : **Cécile Morlec, secrétaire du CDS.**

L'assemblée générale s'est déroulée à Mazères le Samedi 5 Janvier 2002.

La réunion débute à 16h 45

*Présence de Monsieur SUBERCAZE, sous-directeur de la direction départementale et régionale, ministère de la Jeunesse et des sports.*

### Liste des représentants des associations:

| Associations                        | Représentants        | Donne procuration à | Présents | Remarque                                 |
|-------------------------------------|----------------------|---------------------|----------|------------------------------------------|
| Association spéléologique du Cagire | Olivier Caudron      |                     | Présent  |                                          |
| Association spéléologique du Cagire | Muriel Maestriperi   |                     | Présent  |                                          |
| Caverne magnétique                  | Pierre Vennarecci    |                     | Présent  | Arrivé en cours de séance                |
| Caverne magnétique                  | Elsa Gratacos        |                     | Absent   |                                          |
| Cordée spéléologique du Languedoc   | Jean Laurens         |                     | Présent  |                                          |
| Groupe spéléologique des Pyrénées   | Stéphane Boyer       | Bernard Tourte      | Présent  |                                          |
| Groupe spéléologique des Pyrénées   | Jean Flandin         |                     | Absent   |                                          |
| Groupe spéléologique des Pyrénées   | Fabrice Bazelot      |                     | Absent   |                                          |
| Groupe spéléologique des Pyrénées   | Pierre-andré Drillat |                     | Absent   |                                          |
| Spéléo club du Comminges            | Philippe Matios      |                     | Présent  |                                          |
| Spéléo club du Comminges            | Paul Cluzon          |                     | Présent  |                                          |
| Spéléo club du Comminges            | Valier Galy          |                     | Présent  |                                          |
| Spéléo club du Comminges            | Sylvestre Clément    |                     | Présent  |                                          |
| Spéléo club de l'aérospatiale       | Cyrille Martinez     |                     | Présent  |                                          |
| Spéléo club de l'aérospatiale       | Didier Legoff        | Cyrille Martinez    | Présent  |                                          |
| Spéléo club de l'aérospatiale       | Richard Jacques      | Cyrille Martinez    | Présent  |                                          |
| Spéléo club arbasien                | Luc Maynaud          |                     | Présent  |                                          |
| Spéléo club arbasien                | Marcel Vigneau       |                     | Présent  |                                          |
| Spéléo club EPIA                    | Thomas Marietta      |                     | Présent  |                                          |
| Spéléo club EPIA                    | Denis Soldat         |                     | Présent  |                                          |
| Spéléo club EPIA                    | Christianne Morin    |                     | Présent  |                                          |
| Spéléo club Tarn et Girou           |                      |                     | Absent   | Noms des 2 représentants non communiqués |
| Spéléo club de Blagnac              |                      |                     | Absent   | Noms des 2 représentants non communiqués |
| SMSP                                | Daniel Quettier      |                     | Présent  |                                          |

| Associations                          | Représentants                       | Donne procuration à | Présents           | Remarque                     |
|---------------------------------------|-------------------------------------|---------------------|--------------------|------------------------------|
| SMSP                                  | Raoul Quettier                      |                     | Présent            |                              |
| SMSP                                  | Georges Jauzion                     |                     | Présent            |                              |
| SSS31                                 | 0 représentants                     |                     | -----              |                              |
| Tournefeuille Spéléo Club             | Cécile Morlec                       | Sylvestre Clément   | Présent            | Pour les votes après 18 H30  |
| Tournefeuille Spéléo Club             | Bernard Pelletanne                  |                     | Absent             |                              |
| ATERKANIA                             | Bertrand Laurent                    |                     | Présent            |                              |
| ATERKANIA                             | Didier Gourmanel                    |                     | Présent            |                              |
| OXYKARST                              | Laurent Maffre                      |                     | Présent            |                              |
| OXYKARST                              | Claude Lallemand                    | Laurent Maffre      | Présent            |                              |
| OXYKARST                              | Elodie Paulian                      |                     | Présent            |                              |
| AIFS Toulouse                         | Noms du représentant non communiqué |                     | Absent             |                              |
| Association pyrénéenne de spéléologie | François Brouquisse                 |                     | Présent            |                              |
| Groupe spéléologique de Toulouse      | Thierry Larroque                    |                     | Présent            |                              |
| Groupe spéléologique de Toulouse      | Olivier Willefert                   |                     | Présent            |                              |
| <b>40 représentants</b>               |                                     |                     | <b>30 présents</b> | <b>29 en début de séance</b> |

Vérificateurs aux votes :

M Jean-Pierre GOMEZ  
Mme Serin

**Rapport Moral****Rapport moral général présenté par le président : Thierry Valencourt**

Pour l'année 2001, le département a vu une augmentation de 3% des ses membres et un maintien de 17 associations affiliées. L'équipe du comité directeur a œuvré sur les actions commencées l'année passée comme : Le renforcement de la distribution des plaquettes clubs sur le département, l'achèvement et la vente de la carte de surface du réseau de la Coume Ouarnède. Le CDS 31 a soutenu le projet de la traversée intégrale de la Coume Ouarnède organisé par le club Cavernes Magnétiques. Plusieurs week-ends ont été proposés : rééquipement, topo... liés à cette traversée. Pierre Venarreci de Cavernes Magnétiques, nous contera dans leur bilan la réussite de ce projet. Un groupe de travail a été mis en place afin de plancher sur la réalisation de la troisième édition d'un bouquin sur le réseau de la Coume

Ouarnède. Fidèle à sa politique de formation, le CDS a subventionné en 2001, 1 initiateur, 1 CPT et 1 pré monitorat canyon et 2 initiateurs en attente de conventionnement.

En conclusion, les actions de l'année 2001 sont le reflet de l'esprit d'équipe qui anime notre communauté. Grâce à nos partenaires tel que Jeunesse et Sport pour le FNDS, le mois saisonnier et la mise en sécurité des sites, le Conseil Général pour le fonctionnement nous avons pu mener à bien les projets débattus lors de notre dernière Assemblée Générale.

**Commission STEKA : Sylvestre Clément**

Année 2001 : La carte de situation des cavités a été vendue à environ 100 exemplaires. Des publicités sont parues sur Spéléoc, le bulletin du CDS 31, et dans Spélunca prochainement.

Année 2002 : Livre sur la coume Ouarnède (topographies) en projet.

### **Commission Topographie : Georges Jauzion**

Nous sommes en attente de matériel. La saisie s'est poursuivie en 2001 (cavités nouvelles, mise à jour des cavités déjà répertoriées).

### **Commission EFS : Cyrille Martinez**

Rôle du représentant EFS : retransmission d'informations via le bulletin du CDS 31.

Formations 2001 : Plusieurs spéléo ont participé à des formations de l'EFS (initiateurs...).

Cinq sorties d'initiation dans le Lot et sur la coume ouranède ont été réalisées grâce aux clubs de l'Aérospatiale et du CNES. Il y a eu une semaine d'initiation canyon réalisée à la Sierra de Guara en Espagne.

### **Commission Canyon: Laurent Maffre**

1 week-end a eu lieu en Juillet. Le week-end de septembre a été annulé faute de participants.

Sur la commune d'Arlos, un arrêté municipal du 24/07/2001 interdit la descente en rappel. Le représentant de J&S précise qu'une commission départementale va prochainement être mise en place pour régler ce type de conflit. Laurent Maffre ira voir Madame le maire d'Arlos au nom du CDS 31.

### **Mise en sécurité des sites: Laurent Maffre**

La mise en sécurité des sites a été réalisée essentiellement par Laurent Maffre durant la mois saisonnier.

Un rapport d'activités ainsi qu'un tableau des équipements fixes ont été remis à la secrétaire du CDS 31 en séance.

Proposition de Cyrille Martinez : Publier une synthèse du tableau des équipements fixes du 31 dans le prochain bulletin du CDS 31.

Projet 2002 : Profiter du rééquipement et de la mise en sécurité des sites pour tester les systèmes de transmission Nicolas.

### **Bulletin: Cyrille Martinez**

Cyrille attend des articles : topos, récits, photos... afin d'enrichir la publication...

~~~~~

## **Bilans d'activité des clubs**

### **Spéléo Club du Comminges**

Dans la continuité des années précédentes, le spéléo club du comminges a axé ses sorties sur l'exploration.

1 : Massif d'arbas : Goueil/Bourusse, Pène Blanque, Mistral, Henne Morte (partie basse), diverses désobstructions sur le massif.

2 : Pierre Saint Martin : Poursuite des explorations d'Arrestelia, 55000 km de développement (la plus important réseau de la Pierre) avec Oxykarst.

3 : Massif du Gard et Cagire : prospection et désobstruction.

4 : Expédition avec Oxykarst en Allemagne, découverte d'une nouvelle cavité arrêt à -350m puits, gros potentiel.

Quelques sorties dites classiques ont été organisées sur la Coume et dans le Lot. Participation aux sorties organisées par le CDS 31.

Egalement plusieurs membres du club oeuvrent pour différentes actions fédérales : STEKA, ARSIP, et CREI.

### **Spéléo club Tarn et Girou**

Cette année, nos sorties spéléologiques se sont déroulées dans le Lot, la Dordogne, et le Pyrénées (Ariège et Haute-Garonne).

Cinq sorties d'initiation/découverte ont été organisées, et ont mobilisé dix-huit personnes, dont douze jeunes de moins de 18 ans.

A la mi-Avril, un week-end de désobstruction a eu lieu au gouffre découvert l'an dernier à Sengouagnet. Nous l'avons baptisé " Gouffre de Vacquiéris ". Durant ce week-end, nous avons pu élargir une étroiture très sévère grâce à l'aide précieuse de l'EST (entente spéléologique du Tarn) d'Albi. En 2002, un nouvel inter-club sera organisé avec l'EST à Sengouagnet.

Lors de l'AG, un nouveau bureau a été élu :

Président : Luc Vanderborcht

Secrétaire : Vincent Falco

Trésorier : Didier Sablayrolles

### **Association pyrénéenne de spéléologie**

Depuis janvier 1983, date de sa création, l'APS a mené une trentaine de projets d'explorations spéléologiques et scientifiques sur le sud-est asiatique.

Depuis 1985, plus de 400 cavités ont été explorées pour un total de 150 km topographiés dans les 5 pays suivants : Indonésie, Thaïlande, Vietnam, Laos, et PNG.

Conjointement ont été mené des activités de recherche en karstologie et surtout biospéologie. Ce travail d'ensemble est le plus important réalisé à ce jour sur les karsts du sud-est asiatique.

En Juillet 2000, une nouvelle expédition à Sumatra a permis de topographier 10.5 km principalement sur 2 réseaux majeurs de la province de Padang. Le système de la Sangki dépasse les 12 km, celui de Pelayangan atteint 7.5 km. On a affaire à des systèmes perte-résurgence caractérisés par des galeries souvent de grande dimension (10 à 80 m).

Cet été, une huitième expédition s'est déroulée sur Sulawesi. Sur le karst de Maros : le siphon amont de Gua Salukkan Kallang (12.5 km) a été plongé sur 100 m (-30 m). D'autres plongées ont été effectuées permettant une première reconnaissance de la résurgence de Jamala (-20 m), et 700 m de premières post-siphon de Gua Sapira. Leang Assuloang dépasse les 10 km. Trois autres secteurs : Cani, Malawa et l'île de Muna, ont été à nouveau prospectés avec des résultats prometteurs. Le karst de Maros, première référence du sud-est asiatique en biospéologie, confirme sa richesse.

Enfin, au mois de Mars de cette année, une reprise de contacts avec le Laos démarrait un projet qui va se dérouler de la mi-février au 8 mars prochain sur la province de Khammouane. Celui-ci va poursuivre en particulier l'exploration de Tham Thôn (8km) et Tham Khoun Dôn (4km) menée par plusieurs membres de l'APS en 1997 et 1998.

Les travaux de l'APS font l'objet de plusieurs publications dont 13 rapports de base réalisés depuis 1985. " Maros 99 " et " Sumatra 2000 " devraient sortir prochainement.

Un projet sur Sumatra est prévu en Juillet/Août 2002.

### **Oxykarst :**

Beaucoup de sorties réalisées avec le S.C. Comminges. Plongées dans le Pays Basque. Explorations sur la région



de Montpellier.

### **CS du Languedoc :**

VM34 sur l'étang de l'hers : Topographie de -150 à -200 m : à publier

### **Spéléo club de l'aérospatiale :**

30 sorties classiques sur la Coume Ouarnède, l'Aveyron, et le Lot.

22 sorties de désobstruction

6 sorties canyon, dont 1 semaine en Mai

6 sorties initiations aux techniques de la spéléologie alpine.

### **SC du Caqire :**

Nous sommes 9 membres actuellement, il y a 4 nouveaux venus, donc beaucoup d'initiations.

### **SC EPIA**

Massif de l'Estellas : -600 m, topo en cours.

Damocles : publication de la topo prévue pour 2002. Désobstructions en cours.

### **SC Arbasien**

Exploration de surface.

Initiation et classique.

Salle d'escalade et d'agrès en court de réalisation.

### **Aterkania**

Refonte d'un groupe de spéléos : classiques.

Section canyon plus active : Espagne, Italie, Suisse, Baïléares.

### **Cavernes magnétiques**

Instigateurs de la traversée de la coume Ouarnède : participations aux opérations de mise en sécurité, rééquipement du syphon JYG (rééquipement à terminer + topo à réaliser), traversée, utilisation du système Nicolas).

Initiations dans le Larzac et les Pyrénées.

Sorties dans les Arbailles.

Sortie à la réunion : tunnels de lave.

### **Groupe Spéléologique de Toulouse**

11 fédérés en 2001.

Interclub avec le spéléo club de l'aérospatiale, la SMSP, le spéléo club Arbasien, le Spéléo club du comminges.

Classiques, désobstruction et explo au trou de la pose, désobstruction sur la coume ouarnède.

Camps Picos de Europa : 10 jours : gouffre CT1 à -930 m et CT15 à -750 m.

Camps dans les Cantabriques.

Exercice secours : 2 en Espagne, 1 en midi-pyrénées.

Projets 2002 : Expédition en Papouasie (1,5 mois), Caucase, Picos.

### **SMSP**

Massif de l'Estellas-Balaguère

Désobstruction en cours (trou blanc, grotte des pariens...)

Grotte blanche : grotte archéologique (Problème de rem-

boursement des frais engagés sur les recherches déjà réalisées).

1 membre de la SMSP part en Papouasie.

Nous déplorons le décès d'un plongeur spéléo.

~~~~~

### **Questions concernant le rapport moral**

Néant

### **Vote du rapport moral**

*Contre 0*

*Abstention 0*

*Pour 29*

Rapport moral accepté à l'unanimité.

~~~~~

## **Rapport financier**

### **Présentation du rapport financier par le trésorier**

Jean Laurens

Voir page 6

### **Rapport des vérificateurs aux comptes**

#### **Rapport**

En qualité de vérificateurs aux comptes, Claire Flahaut et Sylvestre Clément ont procédé à la vérification des comptes du Comité Départemental de Spéléologie de la Haute-Garonne.

La tenue de la trésorerie ne présente pas de problèmes majeurs. La comptabilité est précise et claire.

Nous faisons juste une remarque sur les dépenses. Il est indispensable que toutes les dépenses soient justifiées par une facture détaillée (ex les factures téléphones).

Nous remercions Jean Laurens pour sa disponibilité pour 'éproucher les comptes.'

#### **Questions**

Remarque sur les factures téléphoniques : Il s'agit de forfaits pour des portables, donc impossible d'obtenir la facture détaillée.

Question sur l'achat d'un graveur de CD : Utilisé actuellement par Bernard Tourte pour la sauvegarde du travail effectuée pour le CDS 31, il sera à terme intégré à la machine de la commission Topo qui doit être renouvelée.

#### **Vote du rapport financier**

*Contre 0*

*Abstention 5*

*Pour 24*

Rapport financier accepté à la majorité relative.

**Compte de résultat Exercice 2001**

<b>Comité Départemental de Spéléologie de la Haute-Garonne</b>			
<b>Compte de résultat - Exercice 2001</b>			
<b>Recettes</b>		<b>Dépenses</b>	
<b>Cotisations</b>		Envoi cotisations CSR 2001	76 258,50 F
* part CDS 2001	6 761,00 F	Envoi cotisations CSR 2002	32 316,63 F
* part CSR 2001	69 339,00 F	<b>Subvention SSS 31 année 2000</b>	<b>2 500,00 F</b>
	<b>76 100,00 F</b>	<b>Subvention SSS 31 année 2001</b>	<b>2 500,00 F</b>
* part CDS 2002	2 836,21 F	<b>Aide à la formation</b>	
* part CSR 2002	32 316,63 F	- Arnaud Malard	223,00 F
	<b>35 152,84 F</b>	- Cyrille Martinez	1 800,00 F
<b>Subventions</b>		- Thierry Valencourt	800,00 F
<b>JEUNESSE ET SPORTS</b>			<b>2 823,00 F</b>
* FNDS	14 000,00 F	<b>Aide Traversée intégrale de la Coume</b>	<b>3 500,00 F</b>
* Mise en sécurité 2000	6 000,00 F	<b>Aide Solidarité sportif explosion AZF</b>	<b>500,00 F</b>
* Mise en sécurité 2001	3 000,00 F		
	<b>23 000,00 F</b>	<b>Mise en sécurité des sites-Achat Matériel</b>	<b>2 954,10 F</b>
<b>Cartes STEKA</b>			<b>1 694,86 F</b>
* Cartes de surface Coume	6 300,00 F	<b>STEKA</b>	<b>945,31 F</b>
	<b>6 300,00 F</b>	<b>Reproduction cartes Massif d'Arbas</b>	<b>4 956,22 F</b>
		<b>Entretien perforatrice RYOBI</b>	<b>667,06 F</b>
		<b>Bulletin (photocopies,timbres,enveloppes)</b>	<b>6 511,56 F</b>
		<b>Téléphone</b>	<b>1 536,27 F</b>
		<b>Petit matériel info et Fax</b>	<b>572,94 F</b>
		<b>Cotisation CDOS</b>	<b>350,00 F</b>
		<b>Appétitif AG CDS Mane 13/01/01</b>	<b>558,80 F</b>
		<b>Divers</b>	<b>110,91 F</b>
<b>Total recettes</b>	<b>140 552,84 F</b>	<b>Total dépenses</b>	<b>141 256,16 F</b>
<b>Solde exercice 2000</b>	<b>27 981,50 F</b>		
	<b>168 534,34 F</b>		<b>141 256,16 F</b>

<b>Solde débiteur -</b>	<b>703,32 F</b>
<b>Exercice 2000</b>	<b>27 981,50 F</b>
<b>Solde compte courant fin exercice 2001</b>	<b>27 278,18 F</b>
<b>Livret bleu</b>	<b>41 643,91 F</b>
<b>CCP</b>	<b>128,63 F</b>
<b>Total général</b>	<b>69 050,72 F</b>

## Projets 2002

### Commission STEKA

#### Réalisation d'un livre : synthèse topographique Coume ouarnède.

Un ouvrage de presque 200 pages verra le jour en 2002. Composé de plus de 120 topos, dont beaucoup inédites, il représentera la synthèse actuelle du réseau Félix Trombe – Henne Morte.

Ce bouquin, émanation directe du STEKA sera mis en place par un comité de rédaction composé de Sylvestre Clément (responsable du STEKA) et Pierre Vennarecci.

Bien sur toutes les volontés extérieures au comité (écriture d'un article, recherche d'infos, etc.) seront les bienvenues. Mais il nous semble que la complexité d'un tel ouvrage nécessite une rigueur de fabrication qui justifie l'articulation par un comité de rédaction ayant des pouvoirs étendus sur les décisions rédactionnelles.

Le comité de rédaction aura plusieurs tâches :

#### Techniques

- Dessins des topos et transfert en PAO,
- Compilation des articles et écriture sur X-press,
- Création de la couverture et des pages de gardes,
- Mise en place de la maquette.

#### Financières

- Recherche de financement,
- Gestion des financements,
- Optimisation.

Un comité de lecture sera mis en place afin d'effectuer les contrôles et les corrections nécessaires tout le long de l'avancée de la maquette.

Ce comité de lecture ne sera pas forcément composé que de spéléologues, on pourra aussi y trouver par exemple un préhistorien et un ... grammairien !

#### Financement :

Il nous semble que cet ouvrage doit être une publication du CDS 31, aussi nous pensons que le CDS 31 doit financer ce projet à une hauteur de 50 %, les 50 % restant pouvant être financé par la FFS (CSR, FALL, etc.). Ceci nous évitant de surcroît les sempiternelles publicités Petzl ou Expé.

Le financement à 50 % demandé au CDS 31 pourra bien sûr être projeté sur 2 exercices (2002 et 2003).

Les bénéficiaires occasionnés par la vente se répartiront en trois parties :

- Une partie, la plus importante, pour la commission STEKA (ce qui permettra de développer les nouveaux projets, par exemple la nouvelle carte du massif avec report topo du réseau et le tout sur fond IGN),
- Une partie pour la commission fichier,
- Une partie pour le CDS 31.

Le devis actuel est de 14 500 Euros TTC et nécessite la vente d'un peu plus de 600 ouvrages pour rembourser l'intégralité du financement.

Ces 600 ouvrages seront sûrement vendus avant la fin de 2003 (le comité de rédaction s'occupera dans un second temps de la promo de l'ouvrage).

Il en restera plus de 1400 dont une grande partie des bénéficiaires de la vente reviendra au CDS 31, chaque centaine supplémentaire vendue représentant 2800 Euros (18 000 F !).

### Remarque et Vote

Remarque de B. Tourte : Le terme financement du CDS 31 est impropre, il s'agit d'une avance financière. Les bénéficiaires doivent aller au CDS 31 et non au STEKA.

Vote : Une avance de financement sera réalisée à 50% par le CDS 31. Les bénéficiaires (avance déduite) résultant de la publication de l'ouvrage TOPO Coume Ouarnède seront prioritairement attribués à la continuité des actions du STEKA et à la commission topo.

*Contre 0*  
*Abstention 0*  
*Pour 29*

Proposition acceptée à l'unanimité.

### Journée de la spéléologie

Nous proposons notre implication à la journée de la spéléologie organisée par la FFS et qui aura lieu le 5 Octobre 2002. Nous la programmerons sur le week-end complet (5 et 6 Octobre), et proposerons les manifestations suivantes :

- Diaporama sur ARBAS et initiation (mini camp) et dépollution,
- Diaporama et exposition sur Toulouse

Remarque 1: La dépollution ne va t-elle pas porter une image négative ?

Remarque 2 : Une réflexion est en cours à la FFS, il faudra étudier les axes proposés.

Ces remarques seront prises en compte lors de l'organisation de ce week-end.

### Cartographie avec le système Nicolas

La SSS31 demande une aide du CDS31 pour la réalisation d'une cartographie des zones de fonctionnement du système de transmission par le sol Nicolas.

### Aide aux manifestations

Les avis sont partagés, et une discussion s'engage à propos de la subvention demandée pour l'expédition Papouasie 2002.

Il a été décidé que le Comité Directeur travaillera sur le projet d'aide aux manifestations afin de faire une proposition pour l'AG de l'année prochaine.

Vote : Aide exceptionnelle pour l'expédition Papouasie 2002-01-18

*Contre 11*  
*Abstention 5*  
*Pour 9*

Proposition rejetée.

### Aide à la Société de secours 31

La SSS31 demande 5000 Francs de subvention de la part du CDS 31 pour l'année 2002. Cette augmentation est justifiée par la suppression de certaines recettes, la volonté de fédérer tous les spéléo autour des secours..

Vote : Augmentation de 10 Francs par personne sur l'appel à cotisation, et 5000 Francs de subvention pour la SSS31.

Contre 13  
 Abstention 0  
 Pour 16

Proposition accepté à la majorité relative.

## Budget prévisionnel

Comité Départemental de Spéléologie de la Haute-Garonne			
Prévisionnel - Exercice 2002			
Recettes		Dépenses	
<b>Cotisations</b>			
- part CDS	9 000,00 F		
- part CSR	85 300,00 F	<b>94 300,00 F</b>	
			<b>Cotisations CSR 85 300,00 F</b>
<b>Subventions</b>			
<b>CONSEIL GENERAL</b>			
- Mise en sécurité des sites	6 000,00 F		
- Aide exceptionnelle manifestat	3 000,00 F		
<b>JEUNESSE ET SPORTS</b>			
- FNDS	15 000,00 F		
- Mise en sécurité des sites	6 000,00 F		
- Aide exceptionnelle manifestat	5 000,00 F	<b>35 000,00 F</b>	
<b>Souscription publication CDS 31</b>			
( 28E ) = 183,67 = 300ex	55 100,00 F	<b>55 100,00 F</b>	
			<b>Administratif</b>
			Frais de compte et cotisation CDOS 750,72 F
			Fournitures de bureau 3 000,00 F
			Affranchissement et timbres 800,00 F
			Téléphone 2 000,00 F
			Déplacement 1 500,00 F
			3 bulletins du CDS31 7 500,00 F
			<b>Aides diverses</b>
			Aide à la formation 5 000,00 F
			Aide à la création d'événements 4 000,00 F
			Aide exceptionnelle PAPOUASIE 4 000,00 F
			<b>Commissions</b>
			Financement Société de Secours 3 000,00 F
			Commission JEUNES 500,00 F
			Commission CANYON 500,00 F
			Commission EFS 1 000,00 F
			Commission TOPOS 500,00 F
			Commission STEKA 1 100,00 F
			<b>Opération Mise en Sécurité</b>
			Achat de matériel 6 000,00 F
			Mise en sécurité 6 000,00 F 12 000,00 F
			<b>Achat matériel</b>
			Matériel informatique pour la com. Topos 15 000,00 F
			<b>Manifestation</b>
			Nationale spéléo 5 000,00 F
			Dépollution 500,00 F
			Diaporama 2 500,00 F
			<b>Divers</b>
			Publication CDS 31 Coume ed3 98 000,00 F
	<b>Total recettes</b>	<b>184 400,00 F</b>	<b>Total dépenses</b>
	<b>Solde exercice 2001</b>	<b>69 050,72 F</b>	<b>253 450,72 F</b>
		<b>253 450,72 F</b>	<b>253 450,72 F</b>
		<b>38 638,31 €</b>	<b>38 638,31 €</b>

**Modifications**

Suppression des lignes :

" Aide à la création d'évènements "

" aide à la Papouasie ".

Modification des lignes :

Financement secours : 7500 Fr

Commission jeunes : 1500 Fr

Commission Topo : 1500 Fr

Vote relatif à ces diverses modifications :

*Contre 9**Abstention 5**Pour 11**Proposition acceptée à la majorité relative.*

Comité Départemental de Spéléologie de la Haute-Garonne			
Prévisionnel - Exercice 2002 - MODIFICATION DE L'ASSEMBLEE GENERALE			
Recettes		Dépenses	
<b>Cotisations</b>			
- part CDS	9 000,00 F		
- part CSR	85 300,00 F	<b>94 300,00 F</b>	
<b>Cotisations CSR</b> 85 300,00 F			
<b>Subventions</b>			
<b>CONSEIL GENERAL</b>			
- Mise en sécurité des sites	6 000,00 F		
- Aide exceptionnelle manifestat	3 000,00 F		
<b>JEUNESSE ET SPORTS</b>			
- FNDS	15 000,00 F		
- Mise en sécurité des sites	6 000,00 F		
- Aide exceptionnelle manifestat	3 500,00 F	<b>33 500,00 F</b>	
<b>Souscription publication CDS 31</b>			
( 28E ) = 183,67 = 300ex	55 100,00 F	<b>55 100,00 F</b>	
<b>Total recettes</b> 182 900,00 F			
<b>Portefeuille après clôture exercice 2001</b> 69 050,72 F			
		<b>251 950,72 F</b>	
<b>Administratif</b>			
Frais de compte et cotisation CDOS 750,72 F			
Fournitures de bureau 3 000,00 F			
Affranchissement et timbres 800,00 F			
Téléphone 2 000,00 F			
Déplacement 1 500,00 F			
3 bulletins du CDS31 7 500,00 F			
<b>Aides diverses</b>			
Aide à la formation 5 000,00 F			
Aide à la création d'évènements SUPPRIMER			
Aide exceptionnelle PAPOUASIE SUPPRIMER			
<b>Commissions</b>			
Financement Société de Secours 7 500,00 F			
Commission JEUNES 1 500,00 F			
Commission CANYON 500,00 F			
Commission EFS 1 000,00 F			
Commission TOPOS 1 500,00 F			
Commission STEKA 1 100,00 F			
<b>Opération Mise en Sécurité</b>			
Achat de matériel 6 000,00 F			
Mise en sécurité 6 000,00 F 12 000,00 F			
<b>Achat matériel</b>			
Matériel informatique pour la com. Topos 15 000,00 F			
<b>Manifestation</b>			
Nationale spéléo 5 000,00 F			
Dépollution 500,00 F			
Diaporama 2 500,00 F			
<b>Divers</b>			
Publication CDS 31 Coume ed3 98 000,00 F			
		<b>Total dépenses</b> 251 950,72 F	
		<b>251 950,72 F</b>	

Poste modifié par l'Assemblée Générale

## Élection au comité directeur

Il y a 3 postes vacants dont 1 réservé à un médecin :  
Nombre de bulletins exprimés : 26, nul : 1

Candidats	Nombre de voix	Résultat
Didier Gourmanel	26	Élu
Sylvestre Clément	25	Élu
Bertrand Laurent	26	Élu

## Élection des grands Électeurs

Pour l'assemblée générale du Comité spéléologique régionale qui se déroulera à St Girons le 12, 13 et 14 avril 2002.

Nombre de bulletins exprimés : 27

Candidats	Nombre de voix	Résultat
Cyrille Martinez	27	Élu
Olivier Caudron	27	Élu
Sylvestre Clément	27	Élu
Muriel Maestripieri	27	Élue
François Brouquisse	27	EI
Elodie Paulian	27	Élue
Bertrand Laurent	27	Élu
Didier Gourmanel	27	Élu
Marcel Vigneau	27	Élu
Claire Flahaud	27	Élue
Thierry Valencourt	27	Élu
Laurent Maffre	27	Élu
Luc Maynaud	27	Élu
Daniel Quettier	27	Élu
Pierre Vennarecci	27	Élu
Jean Laurens	27	Élu
Véronique Serin	27	Élue
Valier Galy	27	Élu
Georges Castello	27	Élu

## Election des vérificateurs aux comptes

Candidats	Nombre de voix	Résultat
Claire Flahaud	27	Élue
Luc Maynaud	27	Élu

~~~~~



Photo : Bertrand Laurent, Igue de Toulze, Lot.

## COMMISSION ENVIRONNEMENT

### Problématique des cavités rebouchées et détruites, Commission nationale environnement de la F.F.S.

Chers collègues,

Chaque année, de nombreuses cavités sont rebouchées artificiellement notamment lors de travaux d'aménagements (travaux routiers, ligne de chemin de fer, aménagement de piste de ski, carrière, ...).

A l'occasion des troisièmes Assises de l'environnement karstique qui se sont tenues à Mandeure (Doubs) les 6 et 7 octobre 2001, le débat a été relancé par le GIPEK, et il est apparu indispensable d'engager une réflexion nationale sur ce thème. Le Comité Directeur de la Fédération, qui s'est tenu au pôle technique de Lyon les 20 et 21 octobre 2001, a décidé de soutenir la commission nationale environnement sur ce dossier.

La mise en œuvre d'une politique favorisant l'intervention des spéléologues pour toute découverte de cavités lors de travaux ou pour limiter leur destruction permettra à la communauté spéléologique d'accroître ses relations avec les différents partenaires (Etat, collectivités locales, secteur privé) et de développer des missions d'expertise. En mettant en avant les pertes dans le domaine de la connaissance scientifique, les enjeux sécuritaires et environnementaux, nous avons les moyens de faire valoir notre compétence.

Déjà dans plusieurs départements (Lot, Lozère, Dordogne, Aveyron) des exemples de collaborations entre les spéléologues et les aménageurs (construction d'autoroute en l'occurrence) existent et ont montré tout l'intérêt pour la Fédération de s'engager dans cette démarche. Une action similaire est en cours sur le massif de la Pierre Saint-Martin pour des travaux liés à la mise en sécurité de pistes de ski. Enfin, des conventions ont déjà été signées avec des carriers par plusieurs C.D.S.

Avant toute proposition, nous avons décidé de consulter l'ensemble des C.D.S. et des C.S.R. afin d'établir un état des lieux exhaustif. Nous avons donc besoin de votre collaboration pour établir un dossier solide qui nous permettra d'examiner avec les différents ministères concernés (équipement, environnement, agriculture), dans quelles conditions nous pourrions renforcer l'action des spéléologues dans ce domaine (favoriser la signature de conventions, initier une réflexion réglementaire identique à celle qui existe pour les fouilles archéologiques ...).

Si donc :

- vous avez été témoin de destruction de phénomènes karstiques lors de travaux d'aménagement (lieu, contexte ...),
- vous avez été amené à collaborer à des expertises (découverte de cavités lors de travaux, type de travaux, difficultés rencontrées),
- vous êtes en possession de conventions,

Merci de nous le faire savoir et de diffuser largement ce message. Bien cordialement.

Christophe Tschertter,  
Commission nationale environnement de la F.F.S.

**Pour la région Midi-Pyrénées, merci de faire suivre vos informations au**

**Comité de Spéléologie régional**

**7 Rue André Citroën**

**31130 BALMA**

**Fax : 05 61 11 71 60**

**Email : [cspeleo.midi\\_py@libertysurf.fr](mailto:cspeleo.midi_py@libertysurf.fr)**

## COMMISSION CANYON :

### ESCAPADE CHEZ LES TESSINNOIS...

Mais c'est ou ça !!

Non loin de la France, blotti entre la Suisse allemande et l'Italie, le Tessin c'est la. Ne Cherché pas, c'est pas sur les cartes routières, du moins la mienne !!



Si votre passion est la descente de canyons, ce spot est sans nul doute incontournable pour vous. Plus d'une vingtaine de canyons sur trois secteurs. La beauté des descentes frise le respect des lieux, le plus souvent entre conifères et prairies, mais toujours verticales. Ici pas besoin d'être un prototype en néoprène pour pratiquer le huit, seulement il faut bien l'avouer, le Tessin n'est pas la Sierra de Guara.

Comme tout bon canyonniste, il faut absolument tenir compte de la météo et des avis de lâchés des barrages. **"Attention danger"** Même en plein mois d'août, le niveau de l'eau est très haut, les cascades sont impressionnantes. Les techniques utilisées l'an dernier, étaient la mise en place de nos cordes, trois mètres au-dessus des vasques ou les sauts, voir les toboggans. **"Attention danger"** Il faut noter, que le rocher est du granit, et impose le débrayage en cours de descente sous peine de voir sa belle corde toute neuve, partir en lambeaux. **"Attention danger"**.

Vous trouverez plusieurs campings au pied des canyons et vous permettra de faire très peu de distance en voiture.

Pour les renseignements pratiques, je vous recommande excellentissime site Internet de Lucca Nizzola, Tessinois et passionné de canyon. Vous trouverez sur ce site toute les topos, descriptifs, photos...

Je me tiens à votre disposition pour répondre à vos questions sur ce secteur...

**Rappel "Attention danger". Danger comme: Beaucoup d'eau, barrages, le granit coupe les cordes, les toboggans et les sauts sont délicats...**

Lors de notre séjours sur le Tessin avec quatorze prototypes en néoprène, nous avons touchés chaque fois une corde



Photo: Bertrand Laurent, Canyon Corva

les quatre premiers jours, sans compter trois entorses de la cheville, deux entorses du genoux et une luxation de la colonne vertébrale. Le bilan de notre séjour, est que la pratique de la descente de canyon dans le Tessin, doit être abordée avec rigueurs et sans compromis.

L'adresse internet des canyonnistes Suisse est:

<http://www.nizzola.ch>

*Thierry Valencourt*

## COMMISSION PLONGÉE SOUTERRAINE :

J'ai le plaisir de vous annoncer qu'une commission plongée souterraine va être créée cette année au sein du CDS 31.



La plongée souterraine est une activité engagé et potentiellement dangereuse qui demande un matériel spécifique, une formation particulière et un moral adapté.

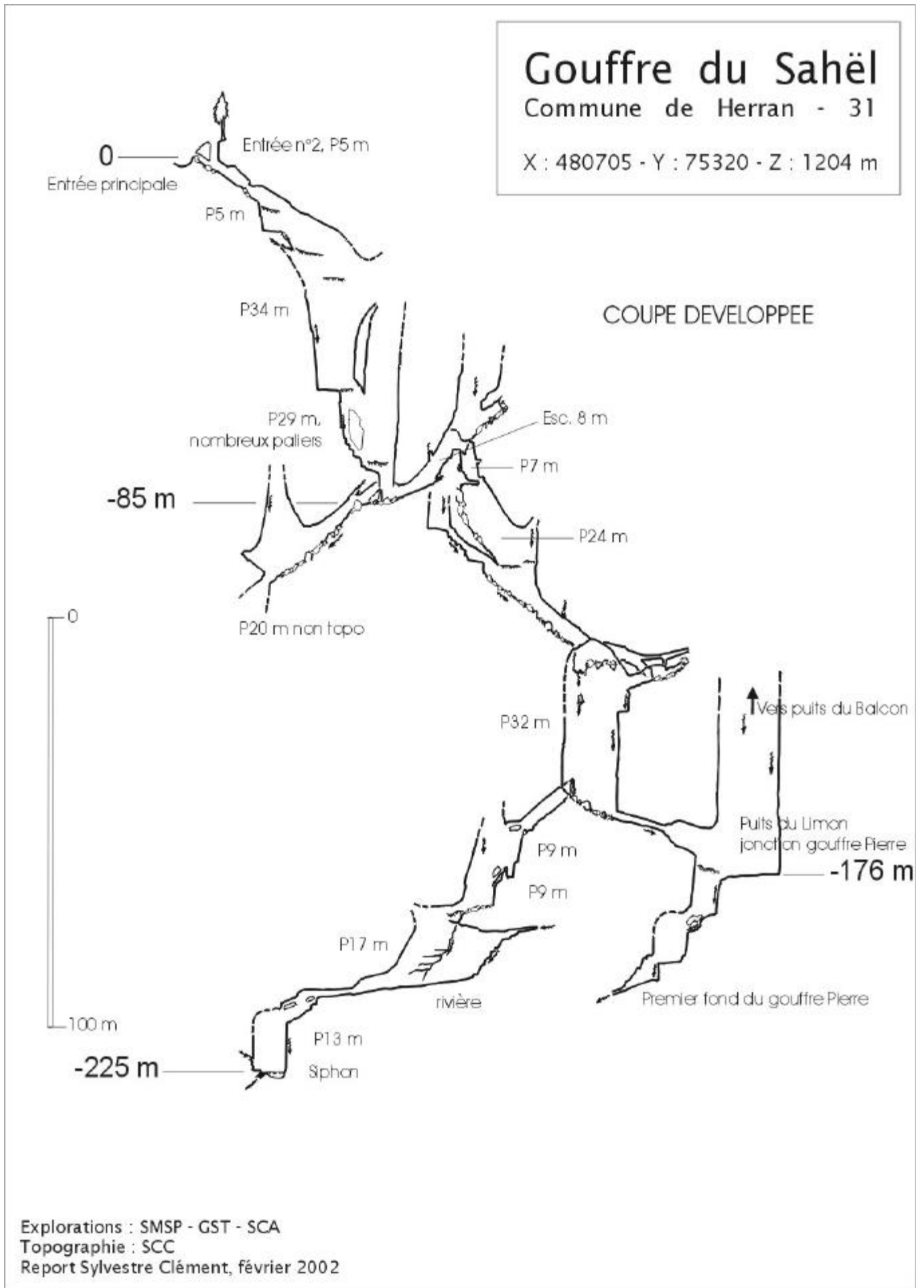
Si la plongée souterraine se pratique avec un matériel fort semblable à celui utilisé pour la plongée en mer et en eaux libres, il convient de souligner que c'est là la seule ressemblance. En effet, les caractéristiques du milieu ont mené au développement de techniques de plongée spécifiques où la sécurité du plongeur repose essentiellement sur lui-même et son autonomie personnelle.

Dans la création de cette commission nos buts sont multiples, avant tous c'est la sécurité qui guidera nos actions, actions de sensibilisation pour les spéléos motivés et actions de formation pour les plongeurs et spéléos de notre région intéressés pour découvrir ou se perfectionner dans notre discipline.

Dans un deuxième temps c'est pour créer un rassemblement des spéléonautes et créer une dynamique départementale, apporter un support sur des expos nécessitant une infrastructure lourde, permettre un échange entre les clubs intéressés pour pouvoir continuer une expo stoppée par un siphon et les spéléonautes du 31 ou de la région.

C'est votre motivation qui fera vivre cette commission, prenez contact avec nous pour vous faire connaître, pour nous exposer vos attentes. Tout est possible et organisable si on le veut et on si y croit.

Contact :  
Bertrand LAURENT 7 Place saint Jean 31380 Garidech  
Téléphone 0612549700  
Adresse électronique : [aterkania@free.fr](mailto:aterkania@free.fr)

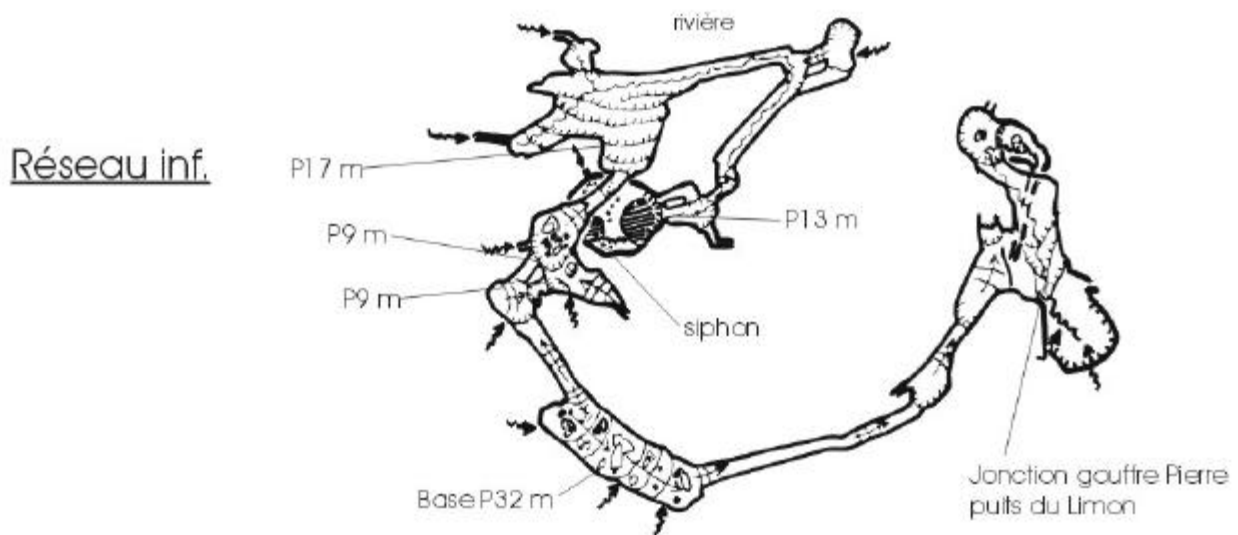
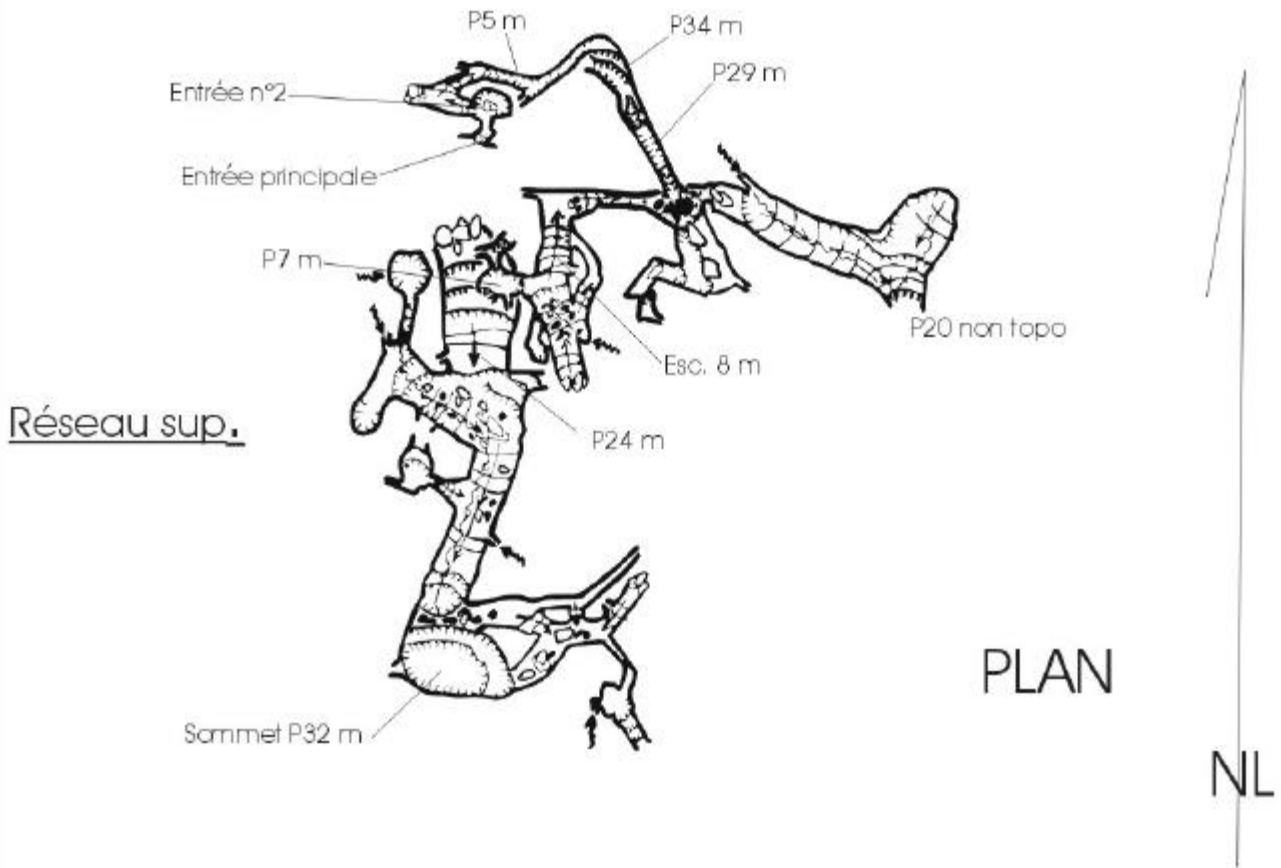




# Gouffre du Sahël

Commune de Herran - 31

X : 480705 - Y : 75320 - Z : 1204 m



Explorations : SMSP - GST - SCA  
Topographie : SCC  
Report Sylvestre Clément, février 2002

0 50 m



# Société de Secours en Spéléologie de la haute Garonne

23 rue Louis Parant – 31300 TOULOUSE  
(Spéléologie et Descentes de Canyons)

Les conseillers techniques sont nommés par arrêté préfectoral du 23/05/95.  
Le CDS 31 est conventionné avec la Préfecture et le Conseil Général (convention du 27/06/85).  
Plan de secours, annexe du Plan ORSEC, datant du 10/01/86.

**CTA : Stéphane BOYER**  
5 place Biron  
82600 MAS GRENIER  
Tel pers : 05.63.27.74.47  
Tel prof : 05.61.43.23.00  
Portable : 06.21.13.06.23  
E mail : gspy@club-internet.

**CTD : Maurice DUCHENE**  
4 avenue de Toulouse  
31390 CARBONNE  
Tel pers : 05.61.87.86.26  
Portable : 06.83.71.73.96  
E mail : mauduchene@aol.com

**CTA : Guy QUER**  
31580 LECUSSAN  
Tel pers : 05.61.95.91.71  
Tel prof : 05.62.50.12.25  
Portable : 06.87.03.84.12  
E mail : guy.quer@wanadoo.fr

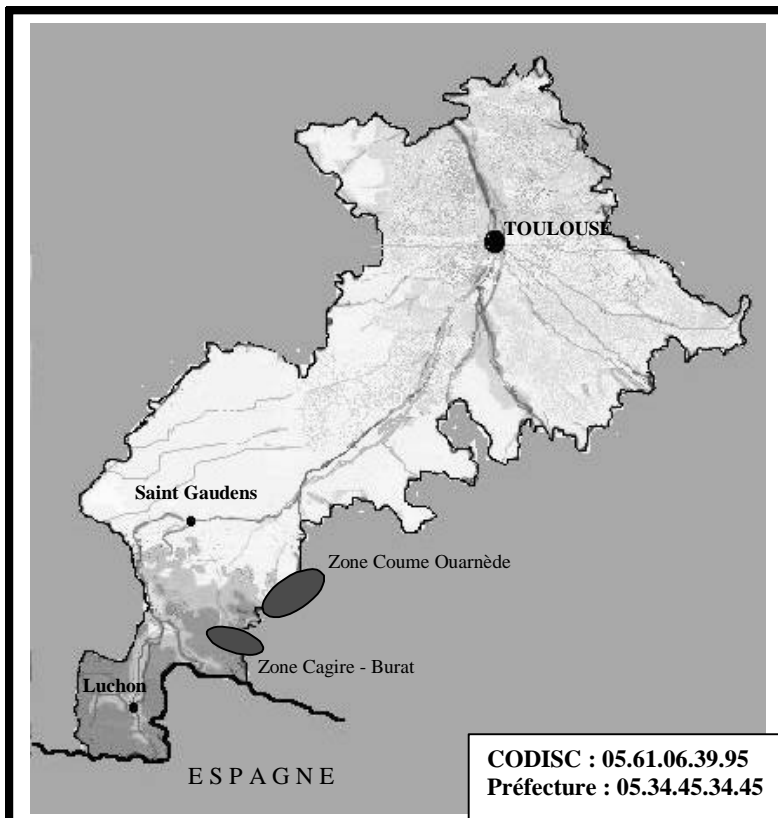
**CTA : Bernard TOURTE**  
23 rue Louis Parant  
31300 TOULOUSE  
Tel pers : 05.62.74.01.48  
Portable : 06.08.75.95.29  
E mail : btourte@aol.com

**Médecin du Spéléo Secours :**

Philippe ROCHE  
Le petit Simonet  
31190 AURAGNE  
Portable : 06.74.64.19.67  
SAMU : 05.61.77.24.90

**Médecin du Spéléo Secours**

Franc MENGELLE  
16 avenue Compans  
31700 BLAGNAC  
Portable : 06.07.04.13.42  
SAMU 31 : 05.61.77.24.90



**CODISC : 05.61.06.39.95**  
**Préfecture : 05.34.45.34.45**

**Artificiers :**

Guy QUER : Voir ci-dessus  
Alain VERGE : 06.08.32.01.24  
G. CASTELLO : 06.08.86.66.02  
Alain CALMELS : 06.81.55.24.33  
Laurent LEPLAY : 06.81.52.08.67

**Dépôt du matériel SSS 31 :**

Daniel QUETTIER  
25 boulevard des Pyrénées  
31260 SALIES DU SALAT  
Tel pers : 05.61.97.23.35  
Tel prof : 05.61.88.44.39

**Dépôt du matériel médical :**

SAMU 31 – CHR Purpan  
05.61.49.33.33

**Autres dépôts de matériel :**

CRS 29 Luchon : 05.61.79.83.79  
GRIMP Toulouse : 05.62.13.18.95  
PGHM Aspet : 05.61.88.40.17

**Mise à jour :**  
**Rédacteur :**

**15/10/01**  
**Stéphane BOYER**

Mise a jour 25/03/02 **Annuaire du C.D.S 31: Comité directeur, Groupe de travail C.D.S et Clubs**

## Membres du comité directeur du C.D.S 31

| Nom                | Adresse                                                                                                   | Contact                                                        | Fonction                              |
|--------------------|-----------------------------------------------------------------------------------------------------------|----------------------------------------------------------------|---------------------------------------|
| Castello Georges   | 74 chemin Raynal 31200 Toulouse<br>Bât. B Appt. N°25                                                      | 06.08.86.66.02 (P)                                             |                                       |
| Clément Sylvestre  | Ancienne Gendarmerie 31160 Arbas                                                                          | 05.61.90.44.35 (D)                                             | Commission STEKA                      |
| Gourmanel Didier   | 15 chemin du Barrois 31770 Colomiers                                                                      |                                                                | Délégué CoMED                         |
| Larroque Thierry   | 47 chemin Supervic 31400 Toulouse<br>Bât. C Appt. N°13 2eme étage<br>thierry.larroque@agriculture.gouv.fr | 05.62.17.70.19 (D)<br>06.03.53.31.90 (P)<br>05.61.10.62.53 (T) | Président adjoint                     |
| Laurens Jean       | 7 chemin de la Cale 31400 Toulouse                                                                        | 05.62.26.76.70 (D)<br>04.67.38.25.44 (D) 05.61.14.44.99 (Fax)  | Trésorier                             |
| Laurent Bertrand   | 7 Place St Jean 31380 Garidech                                                                            | 05-61-84-54-71 (D)                                             | Commission Plongée                    |
| Maffre Laurent     | Ecole 31160 Herran                                                                                        | 05.61.97.52.74 (Tél/Fax)                                       | Commission canyon                     |
| Malard Arnaud      | 2 Impasse des violettes - 31270 Cugnaux                                                                   | 05-61-92-21-75 (D)                                             | Commission Jeune                      |
| Maksud Frédéric    | 9 avenue de l'observatoire 31500 Toulouse                                                                 | 05.61.48.98.31 (D)                                             |                                       |
| Martinez Cyrille   | 48 rue Hoche 31330 Grenade<br>cyrille.martinez@cnes.fr                                                    | 05.61.82.76.85 (D) 06.18.55.56.39 (P)<br>05.61.28.20.79 (T)    | Commission E.F.S<br>Resp. du bulletin |
| Morlec Cécile      | 967 rue Petite 31870 Lagardelle s/Lèze<br>cmorlec@yahoo.fr                                                | 05.62.23.52.49 (D)                                             | Secrétaire                            |
| Quetier Daniel     | 21 av. du Donjon 31260 Salies du Salat<br>daniel.quetier@wanadoo.fr                                       | 05.61.91.23.35 (D)<br>05.61.88.44.39 (T)                       | Secrétaire adjoint                    |
| Rizzo Nathalie     | 10 rue du Laurier de Vermiel 31130 Balma<br>nathalie.rizzo@wanadoo.fr                                     | 05.62.57.18.24 (D)<br>05.61.57.02.26 (fax)                     |                                       |
| Tourte Bernard     | 23 rue Louis Parant 31100 Balma<br>Btourte@aol.com                                                        | 05.62.57.18.24 (D) 06.08.75.95.29 (P)<br>05.61.57.02.26 (fax)  |                                       |
| Valencourt Thierry | 24 avenue P. Mendès France 31320 Castanet                                                                 | 05.61.75.13.07 (D)<br>05.61.23.13.55 (T) 06.87.22.57.80 (P)    | Président                             |
| Vennarrecci Pierre | 24 rue Jacques Laffite 31300 Toulouse                                                                     | 05.61.62.70.64 (D)                                             | Site Internet                         |

## Délégués des commissions ou Groupe de travail du C.D.S 31

| Nom             | Adresse                      | Contact            | Fonction         |
|-----------------|------------------------------|--------------------|------------------|
| Jausion Georges | Chemin de Benauze 31490 Brax | 05.61.86.50.64 (D) | Responsable TOPO |

## Responsable des clubs de la Haute-Garonne

| Nom                | Adresse                                                     | Contact                                  | Nom du club          |
|--------------------|-------------------------------------------------------------|------------------------------------------|----------------------|
| Boyer Stéphane     | 5 place Biron 82600 Mas Grenier<br>gspy@club-internet.fr    | 05.63.27.74.47 (D)<br>06.21.13.06.23 (P) | G.S.P.Y.             |
| Clément Sylvestre  | Ancienne Gendarmerie<br>sylvestreclement@wanadoo.fr         | 05.61.90.44.35 (D)                       | S.C. Comminges       |
| De Harven Louis    | 103 rue de la Providence 31500 Toulouse                     |                                          | A.S.P.               |
|                    | 10 Cheminement Le Tisen 31100 Toulouse                      |                                          | AIFS 31              |
| Guardia Jean-Paul  | 2 av. Delattre de Tassigny 64400 Oloron                     | 05.59.39.00.49 (D)                       | Oxykarst             |
| Laurens Jean       | 07 ch. De la Cale 31400 Toulouse                            | Voir tableau ci dessus                   | Cordée spéléo du L.  |
| Legoff Didier      | Le Carné 32430 Cologne                                      | 05.62.06.72.33 (D)                       | S.C. Airbus          |
| Maestriperi Muriel | Izaut de l'hotel                                            | 05.61.88.44.51 (D)                       | A.S. Cagire          |
| Marietta Thomas    | 4 place de la Résistance 31700 St Jory                      | 05.61.27.28.37 (D)                       | S.C. E.P.I.A         |
| Maynaud Luc        | Quartier st. Anne 31160 Arbas                               | 05.61.90.25.85 (D)                       | G.S. Arbasien        |
| Matéos Alain       | 1 rue de l'Abbé Bénéaudin 31300 Toulouse                    | 05.61.74.24.47 (D)                       | Aterkania            |
| Pelletanne Bernard | 10 rue de la Fontaine du Sorbier 31470 Fonsorbes            | 05.62.23.72.13                           | T.S.C.               |
| Quettier Daniel    | 21 av. du Donjon 31260 Salies du Salat                      | Voir tableau ci dessus                   | S.M.S.P.             |
| Sabatier Philippe  | 1 place J-louis Puig 31700 Blagnac                          | 05.62.75.20.61 (D)                       | S.C. Blagnac         |
| Tourte Bernard     | 23 rue Louis Parant 31100 Balma                             | Voir ci dessus                           | G.S. Toulouse        |
| Vanderborcht Luc   | Ch. De Caroulet 313340 Vacquiers                            | 05.61.84.09.95 (D)                       | S.C. Tarn & Girou    |
| Vennarecci Pierre  | 20 rue Jacques Laffite 31100 Toulouse<br>vennarecci@free.fr | 05.61.62.70.64 (D)                       | Cavernes magnétiques |

## IN MEMORIAM

C'est avec une profonde colère que je pense à Cédric. De l'amitié, de la confiance, je lui en accordais tant que je me refuse encore à accepter la tragique réalité. Cédric ne sera plus jamais là pour crapahuter et pour rigoler avec nous. Plutôt discret mais sincère et venant du cœur ses éclats de rires résonnent encore dans mes pensées.



Cédric Darolles

De la colère, j'en ai, parce que Cédric n'avait pas le droit de disparaître. On peut dire ce que l'on veut : Qu'il a vécu pleinement ses passions, qu'il les a vécu jusqu'au bout..., mais franchement, ce n'est vraiment pas une consolation. A 29 ans Cédric avait tout : Intelligence, santé, amour, humour, réussite dans ces études. A l'égal de ses capacités physiques, c'était un esprit fort et solide. Sa gentillesse et son dévouement était capable de séduire les plus revêches de notre communauté spéléo. Ses capacités d'amitié étaient rares, droites, sans failles ; je l'ai souvent vérifié !

J'ai vu sa passion pour la plongée sous-marine se muer lentement en amour des cavernes et surtout du karst noyé. Cédric excellait dans la haute technicité de cette foutue plongée spéléo.

Enjoué mais prudent et organisé, si un devait s'en sortir, ce devait être lui ! Même si on peut être pessimiste à force de voir disparaître ses copains dans les siphons. Combien de fois lui ais-je dis de faire gaffe !

Il faut dire que ça faisait longtemps que je connaissais Cédric. Jeune étudiant, bidasse, j'ai eu ensuite le grand plaisir de le présenter à mes amis de la société méridionale de préhistoire et de spéléologie. Inutile de préciser à quel point il a vite fait parti de l'équipe. Je le revois encore, avec sa compagne, participer à nos travaux de fouilles archéologiques ou bien se perdre la nuit dans la descente de Rieussec... Des souvenirs, on a eu, et des bons, mais pas assez !

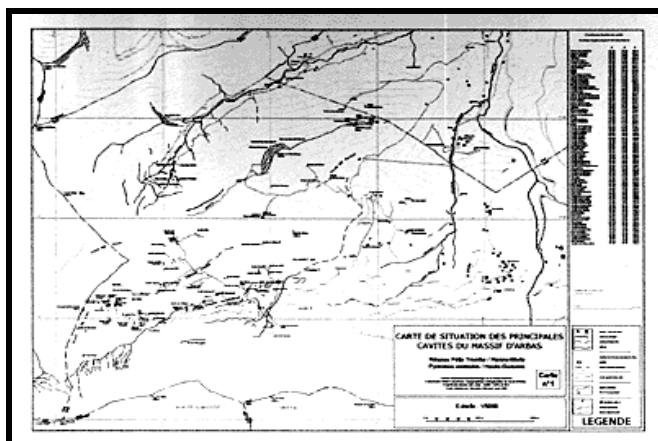
Mes pensées vont aussi à ceux, très proches, que tu as laissé : ta fiancé Albine, tes parents...

C'est trop simple de dire que tu demeures vivant dans nos cœurs, et c'est pourtant si vrai !

**Frédéric Maksud** (SMSP)

## LE CALENDRIER DU C.D.S. 31

- 23/24 mars** Initiation spéléo ( EFS ), Lot, La brauhnie  
Contact : C. Martinez
- Fin avril** Initiation spéléo ( EFS ), Haute-Garonne  
Contact : C. Martinez
- 13/14 avril** Congrès Midi Pyrénées, Ariège, St Girons  
Contact : CDS 31
- 14 avril** A.G. du CSR F, Ariège, St Girons  
Contact : T. Valencourt
- 25/26 mai** Technique réchappe spéléo Belbèze  
Contact: C. Morlec
- 15 juin** Journée dépollution, Gouffre Pierre  
Contact : B.Laurent
- 15 juin** Recherche points Nicolas, Arbas  
Contact : SSS 31
- 29/30 juin** Canyons de la Haute Garonne, Luchon  
Contact : T. Valencourt
- septembre** Mise en sécurité des sites Henne Morte  
Contact : L. Maffre
- 7/8 septembre** Canyons en Ariège, A définir  
Contact : T. Valencourt
- 5/6 octobre** Journée nationale de la spéléo Toulouse/  
Arbas Contact : L. Maffre
- 5/6 Octobre** Journée nationale de la spéléo  
Diaporamas divers, Contact : CDS 31



### En vente au CDS 31 'Carte de situation des principales cavités du massif d'Arbas'

Carte réalisée par le STEKA, commission du CDS 31.  
Plus de 80 cavités (dont les 44 entrées qui forment le réseau Félix Trombe - Henne Morte) positionnées;  
Les falaises, les ruisseaux, les pertes, les résurgences;  
Les sentiers, les habitations...  
Format A0 (90 cm X 115 cm) couleur, tirage papier;  
11 euros l'unité, chèque à l'ordre du CDS 31.

**Commande à adresser à :**  
Sylvestre Clément, Ancienne gendarmerie  
31160 ARBAS Tel : 05.61.90.44.35