

## SORTIE DÉPOLLUTION ANNUELLE CDS 31 LES 12 ET 13 JUILLET 1999

Afin de relancer ce type de sortie, nous allons tenter cette année une nouvelle formule. Celle-ci aura pour but d'essayer de fédérer un grand nombre de personnes autour du thème "Dépollution" dont l'objectif est d'évacuer un maximum de déchets du Système "Félix-Frombe". Cette action se déroulera sur deux journées les 12 et 13 juillet 1999.

Concernant cette date, vous verrez sur le prochain "Spéloc" une proposition de week-end régional s'intitulant "Projet Traversées sur la Coume Ouarnedo". Celui-ci est diffusé à l'échelon du Comité Régional Midi-Pyrénées (et est ouvert à tous les spélocs fédérés de la région).

### CONTENU

Les 12 et 13 juillet 99, nous vous proposons de vous rendre sur la Coume afin de mieux connaître ce système en y réalisant de sympathiques traversées au choix :

- la traversée Burtech - Riusec - 250m (TPST : environ 5h)
- la traversée Henne Morte-Comminges - 400 (TPST : environ 7h)
- la traversée Trou Mille-Penne Blaque, une des plus longues et des plus variées du système (TPST : environ 15h).

Dans le prochain Spéloc, vous trouverez toutes les informations pour participer à ce projet, organisation, hébergement, point de rencontre, fonctionnement...

Vous l'avez compris, l'objectif est de faire "d'une pierre deux coups". En faisant venir du monde de la région pour les traversées citées (plus d'autres parcours envisageables à paraître sur le prochain "Spéloc" en fonction des lieux de pollution majeurs), les participants du CDS-31 à cette action assureraient le rôle de guide avant connaissance du système (tout en participant au retrait de déchets). Par conséquent la présence d'un grand nombre de personnes permettrait la sortie de quantités importantes de détritus.

### Points de pollution référencés sur les traversées citées

**Henne Morte-Comminges** : base du puits de la boue, parcours de la grotte des Comminges.

**Mille-Penne Blaque** : le parcours du Mille, la serie de puits vers le P. Cognac, la rivière de PDX, la remontée de Penne Blaque.

### Par ailleurs

Si des personnes se proposent pour guider des équipes entrant par Pont de Gerhaut, la dépollution importante à faire au Camp 2 du gouffre Pierre pourrait aussi être projetée (je proposerais alors cette sortie supplémentaire dans le prochain Spéloc). Mais cela peut aussi s'envisager sur d'autres parties du système (il suffit pour cela de m'en informer avant fin mars afin que toutes les suggestions puissent être réunies avant la diffusion du Spéloc).

L'opération s'amorcera dès le samedi 12 juillet à partir de 9h, avec **rendez-vous devant la Mairie d'Heran**, située au côté de l'ancienne école, à l'entrée de ce village. L'hébergement des participants aux 2 journées s'envisagera sur les gîtes environnants selon les demandes collectées préalablement à ce week-end.

L'opération se clôturera par un apéritif offert par le CDS-31 le dimanche 13 juillet vers 12h.

**Ainsi prenez tous note de ces dates. Il est cependant impératif de me contacter avant le 12 avril afin de me préciser les objectifs, les engagements et les propositions de cavités ou de traversées de chacun afin de bien les définir et de les faire paraître sur le prochain "SPELEOC" - je préciserai sur cette diffusion que les personnes intéressées à participer me contacteront avant le 25 mai.**

Préalablement à ce week-end des 12 et 13 juillet je communiquerai à chacun des participants du CDS 31 inscrits pour guider une équipe sur une partie du système : les équipes définies, le programme global et le matériel nécessaire.

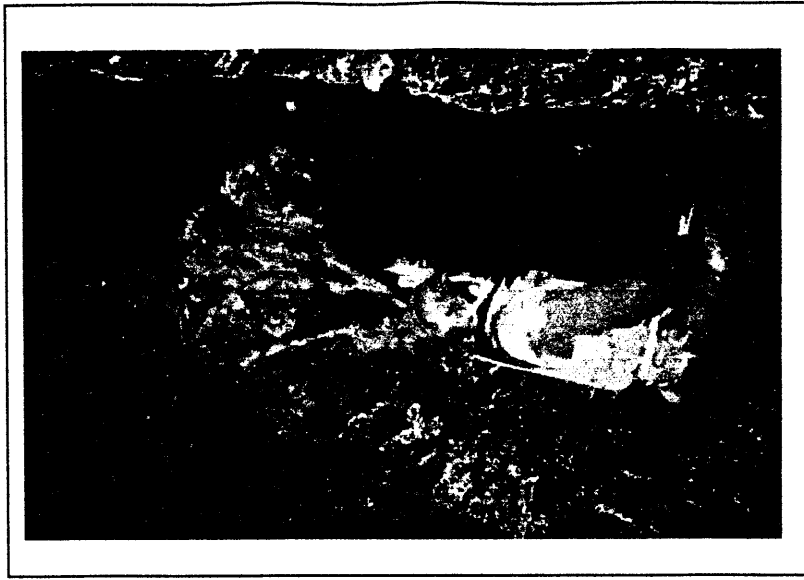
Pour le CDS 31-Bernard FOURTIE

# BULLETIN D'INFORMATION ET DE LIAISON

NUMÉRO 5  
(MARS 1999)



Comité Départemental  
de Spéléologie de la  
Haute-Garonne



## SOMMAIRE

- Compte-rendu de l'assemblée générale de la SSS-31 . . . p. 2
- Compte-rendu de l'assemblée générale du CDS-31 . . . p. 3
- Compte-rendu de l'exercice secours départemental . . . p. 5
- Week-end formation secours . . . . . p. 6
- Information CANYON . . . . . p. 6
- En vrac . . . . . p. 7
- Programme 1999 . . . . . p. 9
- Sortie dépollution annuelle du CDS-31 . . . . . p.11

## LE MOT DU PRÉSIDENT

Lors de l'Assemblée Générale du 20 décembre 1998 dernier, deux remarques ont été formulées. La première, quant à la teneur du Bilan Moral du Comité Départemental.

La deuxième quant au nombre insuffisant de réunions du Comité Directeur.

N'en déplaise aux esprits chagrins, le bilan moral du Comité Départemental doit être le reflet de l'ensemble de l'activité spéléologique sur le département, qu'elle soit ou non initiée par le Comité Directeur.

Ce dernier a eu depuis deux ans le souci constant, à travers son bulletin de liaison, d'informer tous les spéléos sur ce qui se fait dans leur département. Pour autant, je pense qu'il n'était pas inutile de le rappeler lors de notre Assemblée Générale, voire de mettre à l'honneur les travaux de tel ou tel club ou les découvertes de tel spéléo.

En fait, je dirais que certains détracteurs systématiques, qui n'ont d'autres intérêts que de nuire, ont voulu faire accrédiéter la thèse selon laquelle le Comité Directeur s'attribuerait la paternité d'actions qu'il n'aurait pas promu. Personne n'est dupe !

Pour le deuxième point, le nombre de réunions prévu statutairement et annuellement pour le Comité Directeur est de trois afin de limiter au mieux le montant des défraitements. Cela dit, la plupart des membres du de ce Comité Directeur ne le réclame pas pour éviter de grever la trésorerie.

Depuis le début de notre mandat, le Comité Directeur a opté pour une formule plus souple et plus efficace qui consiste à se réunir par petits groupes de travail de trois ou quatre afin de faire avancer les dossiers qui nous incombent. Dans l'ensemble et sans nous accorder de satisfecit prématuré, je pense que cela fonctionne bien.

Il est temps, je crois de faire en sorte que les procès d'intention cessent et d'œuvrer plutôt aux intérêts de la communauté spéléologique.

Bonne lecture,

A. MATEOS  
Président du CDS 31

Du 06 au 14 novembre 1999 Coume Quarédo.  
Ouvert principalement aux spéléologues étrangers  
B. TOURTE 05 62 74 01 48  
Fax 05 62 74 01 50

### STAGE NATIONAL DE REMISE À JOUR DE COMPÉTENCE

Les 13 et 14 novembre 1999 Coume Quarédo.  
Pour les Conseillers Techniques départementaux  
B. TOURTE 05 62 74 01 48  
Fax 05 62 74 01 50  
ou Adjoint

### COMMISSION SECOURS DÉPARTEMENTALE

Les 1 et 2 mai 1999  
Entraînement aux carrières de  
Ouvert à tous.  
B. TOURTE 05 62 74 01 48  
Fax 05 62 74 01 50  
Bellèze le samedi, mini barnum en  
cavité le dimanche.

Des 13 et 14 novembre 1999

W-E d'entraînement de type Barnum  
(voir date de l'opération régionale)

B. TOURTE 05 62 74 01 48  
Fax 05 62 74 01 50

### CANYON

29 et 30 mai  
25 et 26 septembre  
Massif à définir  
Ouvert à tous les intéressés  
L. MAFFRE 05 61 97 52 74

### CONGRESS NATIONAL DE LA FFS

Assemblée Générale  
MANDEURE (département du  
Ouvert à tous  
CDS DOUBS  
Le 23 mai 1999  
DOUBS)

### CONGRES REGIONAL CSR "MIDI-PYRENEES"

Les 17 et 18 Avril 1999  
MILLAU (département d'Aveyron)  
Ouvert à tous  
CSR Midi-Pyrénées  
0 61 11 71 60

# P R O G R A M M E 1 9 9 9

## A C T I O N S F E D E R A L E S

DATE	LIEU	OBJETIF/PUBLIC	CONTACT
<b>SORTIE DÉPOLLUTION sur le réseau Félix-Trombe</b>			
Samedi 12 et 13 juin 1999	Rendez vous Heran (voir article "en vrac", dans ce bulletin)	Dépollution dans des zones diverses du système Trombe. Ouvert à tous.	<b>B. TOURTE</b> 05 62 74 01 48 Fax 05 62 74 01 50
<b>WE DÉCOUVERTE INITIATION</b>			
Les 17 & 18 avril 99	Sur la Coume Ouarnède et en Ariège	Voir article "en vrac" dans ce bulletin. Ouvert à tous (limité à 15 participants).	<b>O. UBIERGO</b> 05.61.22.00.65 <b>F. BREHIER</b> 05.61.66.79.64
<b>WE DÉCOUVERTE INITIATION</b>			
Les 8 & 9 mai 99	Sur la Coume Ouarnède et en Ariège	Idem que précédent	<b>O. UBIERGO</b> 05.61.22.00.65 <b>F. BREHIER</b> 05.61.66.79.64
<b>STAGE TOPOGRAPHIE</b>			
Du 9 au 11 septembre	Sur la Grotte de Penne Blanche	Voir article "en vrac" dans ce bulletin. Ouvert à tous (limité à 10 participants).	<b>B. TOURTE</b> 05 62 74 01 48 Fax 05 62 74 01 50.79.64
<b>SOIRÉE DIAPO-CONFÉRENCE</b>			
Date à définir	Commune d'Arbas	Ouvert à tous les intéressés	<b>D. QUETTIER</b> 05.61.90.30.81
<b>MODULE 1 DU MONITORAT FÉDÉRAL</b>			
du 13 au 16 mai 1999	Coume Ouarnédo	Ouvert à tous les candidats à ce diplôme.	<b>G. CAZES</b> 06.07.12.36.73

## C O M M I S S I O N S E C O U R S R É G I O N A L E E T S S F N A T I O N A L

<b>RÉUNION À THÈME SECOURS LORS DU CONGRÈS RÉGIONAL DE SPÉLÉOLOGIE</b>			
17 avril 1999	MILLAU	Tout intéressé. les C. Techniques SSF et responsables SSF	<b>B. TOURTE</b> 05.62.74.01.48 Port. 06.08.75.95.29
<b>OPÉRATION D'ENTRAÎNEMENT SECOURS RÉGIONALE</b>			
Les 13 et 14 novembre 1999	Coume Ouarnédo	Ouvert à tous les intéressés	<b>B. TOURTE</b> 05.62.74.01.48 Port. 06.08.75.95.29

### COMpte RENDU DE L'ASSEMBLÉE GÉNÉRALE DE LA SSS-31 DU 20 DÉCEMBRE 98 À SALIES DU SALAT

Le président de la S.S.S-31 déclare l'assemblée générale ouverte à 15h30.

**Rapport moral du Président de la Société de Secours en Spéléologie de la Haute-Garonne, Bernard TOURTE**  
Vote du rapport moral : Pour 19 - Contre 0 - Abstentions 0 : rapport adopté.

**Rapport financier du trésorier, Alain MATEOS**

Vote du rapport du financier : Pour 19 - Contre 0 - Abstentions 0 : rapport adopté.

#### Financement

- une demande de financement concernant le fonctionnement de la SSS-31 est en cours auprès du Conseil Général depuis fin 1997,
- une demande de financement a été effectuée en 1998 auprès de la Mairie de Toulouse : réponse négative pour cause d'un budget global ne permettant pas d'ouvrir des financements nouveaux pour l'année en cours - Relance de cette demande pour 1999,
- un projet de convention d'aide au fonctionnement du CDS-31 envers la SSS-31 doit être proposé à l'A.G. du CDS. Son acceptation permettrait à la SSS-31 d'obtenir un gain annuel d'environ 2 500 frs.

#### Exercices

- un exercice départemental incluant les corps constitués doit avoir lieu les 6 et 7 février 1999,
- une formation départementale sur les techniques de base en secours aura lieu les 1 et 2 mai 1999,
- un exercice régional incluant les corps constitués se déroulera sur le système Félix Trombe les 13 et 14 novembre 1999.

#### Opérationnel SSS-31

- l'opérationnel départemental de la SSS-31 dispose de 3 postes radio, du balisage et d'un nécessaire administratif de première gestion regroupés et mis en dépôt à Arbas afin de pouvoir faire partir au plus tôt des équipes locales dans les premières missions de reconnaissance.
- une réunion visant à optimiser l'opérationnel départemental aura lieu sur Salies du Salat dans le courant de l'année, elle regroupera le personnel SSS-31 proche du massif d'ARBAS et les personnels de Salies du Salat.

#### Opérations réelles

- un déclenchement secours le 8 mars 1998 : une équipe avait pris du retard du fait de la luxation d'une épaule d'un des participants. 3 civils mis en intervention ainsi qu'une quinzaine de SP (à leur propre initiative) car seul 6 étaient demandés par le CT. (Pas d'intervention sous terre),
- un déclenchement secours le 9 mai 1998 : une équipe connaissant peu la traversée Herne Morte/Commingeois a pris un sérieux retard. 5 civils ont été mis en opération ainsi qu'un véhicule SP. (Pas d'intervention sous terre),
- un déclenchement secours le 3 décembre 1998 : une équipe de SP 31 en entraînement a pris du retard dans la traversée Gouffre de Pont de Gerbau/Gite des Commingeois. Le COJDIS a préféré lancer une reconnaissance interne (ce fut tout surpris de recevoir l'appel d'un CT informé de leurs agissements), 10 mn. après l'équipe annonçait par radio sa sortie au CTA.

#### Projets 1999

- relance des diverses demandes financières en cours : Conseil Général, Mairie, J&S,
- poursuite de l'étude et de la mise en application de la convention et du plan d'urgence,
- le suivi du dossier d'agrément J&S,
- aboutissement de l'obtention d'une fréquence radio pour les exercices et l'opérationnel (gratuite ou moyennant finances),
- formation de nouveaux personnels sur des stages spécialisés (assistance victime notamment) candidature à faire parvenir au président.

## **COMPTE RENDU DE L'ASSEMBLÉE GÉNÉRALE DU CDS-31 DU 20 DÉCEMBRE 1998 À SALIES DU SALAT**

Le président du CDS-31 déclare l'assemblée générale ouverte à 17h00.

**Rapport moral du président par intérim du CDS-31, Alain MATEOS**

Vote du rapport moral : Pour 18 - Contre 4 - Abstentions 2 : rapport adopté.

**Rapport financier du trésorier du CDS-31, Jean LAURENS**

Vote du rapport du financier : Pour 20 - Contre 4 - Abstentions 0 : rapport adopté.

### APPEL DE CANDIDATURE

Le poste de président du CDS-31 est vacant (B. TOURTE démissionnaire de ce poste en cours d'année est succédé par A. MATEOS en intérim jusqu'à cette AG. Statutairement il revient aux électeurs de cette AG d'élire un Président jusqu'à l'échéance de 1999 pour laquelle le CD en place a été mandaté).

En l'absence de candidature, Alain MATEOS se porte candidat au poste de Président du CDS-31 jusqu'à la fin de la présente olympiade (fin 1999).

Vote : Pour 18 - Contre 6 - Abstentions 0 - Alain MATEOS est élu au poste de président du CDS-31.

Cécile MORLEC est candidate au poste réservé à une femme au sein du Comité Directeur du CDS-31 :

Vote : Pour 22 - Contre 0 - Abstentions 0 - Cécile MORLEC est élue membre du Comité Directeur du CDS-31.

### APPEL DE CANDIDATURE POUR LES GRANDS ÉLECTEURS DU PROCHAIN CONGRÈS DU CSRE

**Sont élus grands électeurs :** Stéphane BOYER - Alain JEAN - Laurent MAFFRE - Cécile MORLEC - Bernard PELLETANNE - Bernard TOURTE - Thierry VALENCOURT

**Sont élus grands électeurs suppléants :** Philippe BERGON - Philippe MATHIOS

### **POINTS DIVERS**

#### COMMISSION SECOURS (SSS-31)

La SSS-31 a formulé une demande de financement auprès du CDS-31. La SSS-31 s'apparentant à une commission du CDS, il apparaît normal que celui-ci s'investisse pour son fonctionnement.

Vote sur la demande d'attribution annuelle de 2 500 Frs. du CDS à la SSS-31 (en tacite reconduction annuelle, hormis dénonciation d'un des deux partis) : Pour 22 - Contre 0 - Abstentions 1 : le versement de cette aide est adopté.

#### STEKA

Philippe BERGON dresse l'historique du STEKA (Synthèse Topographique Et Karstique du massif d'Arbas). Le STEKA est constitué actuellement d'une dizaine de personnes provenant de 4 clubs : SCC, SMSP, GSPY, SCA.

#### **Objectifs actuels**

- positionnement correct des entrées du système (par topo de surface),
- rattachement des levés récents aux topos existantes,
- synthèse de toutes les données (sur support informatique),
- information départementale, régionale et nationale par publications des divers avancements et fonctionnements générés par la "commission" (Bulletin du CDS, Spéléo, Spélanca...)

#### **Projets**

- organisation de journées topos,
- soutien de stages fédéraux.

#### **Proposition**

Faire du STEKA la commission topo du CDS-31.

Vote sur cette proposition : Pour 25 - Contre 0 - Abstentions 0 : proposition adoptée.

### **Animateurs Conseil été 1999**

Le CDS 31 vient pour la quatrième année de renouveler sa demande pour l'attribution de deux mois saisonniers auprès de la Jeunesse et des Sport de la Haute-Garonne.

↳ Un mois serait attribué pour la suite des travaux d'équipements entamés sur certains canyons ainsi que sur la suite de l'opération "Mise en Sécurité des équipements" sur le système de la Coume Ouarrédo. La réfection des équipements en place serait au programme pour la rivière du TDU au-delà du passage du Perthuis, pour la traversée de "Burtch-Russe" et pour l'achèvement des travaux de rééquipement entamés l'année précédente sur la traversée Henne-Morte.

↳ Le second mois saisonnier serait orienté comme les années précédentes vers une étude quantitative et qualitative de la pratique spéléologique encadrée sur le département de la Haute-Garonne. De plus, il poursuivrait le travail débuté l'an passé, visant à réaliser une publication destinée aux clubs et aux professionnels du département. Cette étude contiendrait un inventaire des cavités de découverte ou de premier stade de perfectionnement, accompagné de leur fiche descriptive et d'équipement.

### **Grands Electeurs**

Elus pour représenter le département de la Haute-Garonne à l'Assemblée Générale du CSR à MILLAU.

Il est rappelé qu'il ont été élus grands électeurs à la dernière AG du CDS 31 :

Stéphane BOYER - Alain JEAN - Laurent MAFFRE - Cécile MORLEC - Bernard PELLETANNE - Bernard TOURTE - Thierry VALENCOURT

Elus comme grands électeurs suppléants : Philippe BERGON - Philippe MATHIOS

Si l'un des représentants élus ne peut se rendre à l'Assemblée des 17 et 18 Avril à MILLAU, il est impératif qu'il donne une procuration à un des autres membres élus afin que le CDS-31 soit pleinement représenté à cette Assemblée Générale.

### **Subventions FNDS 98 (Fond National pour le Développement du Sport)**

Il est rappelé que les clubs du département ayant obtenus pour 1998 une subvention dans le cadre "FNDS" devaient fournir avant la fin de l'année à la Direction Départementale de la Jeunesse et Sport les justificatifs de dépenses de la somme allouée. Il en va de la crédibilité des clubs bénéficiaires de cette aide, notamment pour le renouvellement de demande en 1999.

### **Soirée "diaporama-conférence" 1999**

Une soirée du même type que celles organisées dans le passé par le CDS-31 sur les communes de Salchich et de Carazet doit cette année être mise en place dans les mois à venir sur le village d'Arbas. Daniel Quélier se charge pour le CDS-31 de l'organisation de cette action.

### **Week-end Découverte-Initiation**

Si vous connaissez des personnes intéressées pour s'initier en spéléologie informez-les des week-end "découverte-initiation" prévus les 17 & 18 avril et les 7 & 8 mai 99. L'après-midi du samedi se déroulera en filaise à Belbèze et la journée du dimanche dans une cavité qui sera définie selon le nombre de participants et leur niveau. Les frais de participation s'élèvent à 65 Frs (hébergement, assurance et location du matériel). Prévoyez vos sacs de couchage et vos repas. Pour connaître les coordonnées des organisateurs reportez-vous au programme Page 9.

### **A retenir**

## EN VRAC - EN VRAC - EN VRAC - EN VRAC - EN VRAC

### Soirée grand Public ARBAS

Le CDS 31 se propose d'organiser une soirée grand public sur Arbas (date à venir). Ce genre de manifestation permet d'établir des relations avec la population locale et ouvre les portes pour pratiquer la spéléo. Il est important de préparer soigneusement ces interventions et d'être présents (en nombre) afin de répondre de façon large et représentative à toutes les questions posées.

Pour participer à la mise en place de cette action, il suffit de prendre contact avec Daniel Quetier (Tel:05 61 90 30 81) qui se charge pour le CDS 31 de l'organisation générale.

### Projet Plaquette

Cette action suit son cours, avec la mise en place d'un groupe de travail actif depuis la dernière réunion de CDS qui s'est tenue à Toulouse le 20 janvier dernier. Il s'agit de T. Valencourt, J. Laurens, C. Morlee et B. Tourte.

La plaquette correspondra à une synthèse des cartes de visite et des activités de chaque club du département, elle sera disponible pour répondre rapidement à toutes les demandes de renseignements reçues au CDS, au CSR ou ailleurs (Offices du Tourisme, CRU...)

Tous les clubs seront destinataires d'un avant projet pour correction sous un mois. Celui-ci devra alors, être retourné dans les plus brefs délais au CDS 31, afin de ne pas retarder la parution de cette plaquette.

### Carnets "Licences-initiation"

Attention, Michel Soulier (Responsable Commission Assurance Région) a fait un rappel de toute importance lors de la dernière réunion du Comité Directeur du CSR Midi Pyrénées le 6 février 99.

**"Les carnets d'initiation proposés par la FFS ne peuvent être utilisés par une personne ayant déjà bénéficié d'une adhésion/assurance FFS annuelle."**

(Bien prendre note de cette information, pour laquelle le cas s'est produit en Haute-Garonne, dans l'année écoulée). Il est important, avant tout renvoi de coupons, de faire une lecture attentive du feuillet blanc en tête du carnet et du texte imprimé sur les feuillets verts afin d'éviter tout type d'erreurs.

En conclusion, et pour être plus clair, un ancien spéléo ex-membre de la FFS, pratiquant à titre occasionnel (non débutant) doit souscrire une "Garantie Temporaire d'un mois" au tarif de 150 ffs., 230 ffs. ou 310 ffs. suivant l'option choisie (voir tarifs 1999).

Pour tout cas très particulier, contacter Michel Decobert qui peut trouver des solutions non prévues dans les textes.

### Stage Topographie (spécifique) sur la grotte de Penne Blanche

C'est en partenariat avec le Service Régional de l'Archéologie et la Direction Régionale de l'Archéologie que le CDS 31 met en place du 9 au 11 septembre 1999 un stage de topographie (spécifique). Celui-ci aura pour objectif, la réalisation d'un levé topographique extrêmement détaillé de l'entrée de la grotte jusqu'au point de découverte de l'épée (il y a une vingtaine d'années) à la base du premier toboggan.

Ce stage est ouvert à tous les fédérés du département et se limitera à 10 personnes.

Les demandes de participation sont à envoyer sur papier libre à : Bernard TOURTE, 23 rue Louis Parant 31300 TOULOUSE. L'ordre de réception (le cachet de la poste faisant foi) déterminera les participants qui seront ensuite informés des modalités de participation et d'organisation.

### Commandes Régionale "d'Achat de matériel" (Carbure...)

Le matériel commandé par la première circulaire (envoyée à tous les clubs courant janvier) sera disponible chez G. Jaunzon dans la première quinzaine du mois de mars. Vous serez avisé précisément des modalités de récupération de la marchandise par une seconde circulaire intitulée "bon de retrait" qui va être envoyée, ce mois-ci, à chaque club avant passé commande.

### Congrès Régional Midi-Pyrénées

Il se tiendra les 17 et 18 avril à Millau, c'est le CDS 12 qui se charge de l'organisation. Vous trouverez tous les renseignements concernant cette manifestation sur le dernier n° "SPELEOCC".

### SRADDRAC

François Rouzard présente un moulage d'une des haches trouvées dans la grotte de Penneblanche. Une proposition d'organisation de stages de topo-archéo est faite. Un stage en partenariat SRA/DRAC - CDS31 doit avoir lieu dans le courant de l'année.

### PROJET PLAQUETTE

A. Matcos et B. Tourte proposent de réaliser une plaquette de présentation de la spéléologie sur le département. Celle-ci contiendra, la carte d'identité de chaque club du département ainsi que celle du CDS. Sa diffusion informera sur la pratique de la spéléo dans le département et permettra de répondre aux demandes de renseignements régulièrement reçues au CDS, CSR ou autres. Elle serait aussi distribuée à tous les partenaires directs du CDS 31.

Ce projet est accepté par les électeurs présents. Afin que cela aboutisse rapidement, le CD du CDS-31 se charge de mettre en place un groupe de travail sur le sujet.

### PROGRAMME DE VALORISATION DE L'ACTIVITE SPELEOLOGIQUE

(auprès des populations locales)

La programmation de nombreuses "Conférences-Diaporamas" ayant pour thème "la sensibilisation à l'activité et les problèmes de pollutions" est en cours d'étude par un groupe de travail du Comité Départemental de Spéléologie de la Haute-Garonne pour les communes des cantons de SALLES DU SALAT et d'ASPET. Cette réalisation se programmera sur trois années avec une éventuelle aide financière du Conseil Général de la Haute-Garonne et du Conseil Régional de Midi-Pyrénées.

Cette action est unanimement acceptée par les grands électeurs présents.

### AUTRES POINTS ABORDÉS ET PRÉSENTÉS

#### Projet de partenariat ASF :

pour une aire d'autouroute sur l'A20 (orientée sur le thème de l'Archéologie), une autre près de St-Gaudens (orientée sur le thème de la Spéléologie).

#### J&S et Conseil Général :

demandes 99 à venir et orientation des actions souhaitées (Animateur Conseil, spéléo et cany on + poursuite de la mise en sécurité des sites).

**Négociations d'accès :** gouffre Peillot (poursuite des négociations)...

**Sortie dépollution 99 :** en projet pour juin.

**Musée de Revel :** le CDS reste à l'écoute des suites à donner quant à sa fermeture.

#### Programme formation CDS 99 :

de part la mise en place de la convention "aide aux futurs initiateurs" le CDS va programmer en 99 un certain nombre de sorties "découverte" ou "perfectionnement".

**Bulletin CDS 31 :** poursuite de sa diffusion au nombre de deux à l'année.

Le président du C.D.S. 31 déclare l'assemblée générale close à 19h 30.

## COMPTE RENDU DE L'EXERCICE SECOURS 6 ET 7 FÉVRIER 1999

L'opération s'est déroulée du samedi 6 février 9h au dimanche 7 février 13h30 (sortie de la dernière équipe chargée de déséquiper le gouffre "Pierre").

L'objectif fixé était l'évacuation d'une civière depuis la base de la cascade des échelles (située en-dessous du puits Cognac) vers - dans un premier temps, le gouffre "Pierre" jusqu'au sommet du puits du "Balcon" - puis dans un second, vers le gouffre du "Sahel" (totalement dépourvu d'équipements secours en place).

La civière a démarré à 20h00, le samedi 6 de son point de départ prévu, elle a vu le jour par le gouffre "Sahel" le dimanche à 12h30 - soit 16h30 de progression pour le parcours d'évacuation défini.

Au total 3 cavités ont été utilisées sur l'opération à des fins d'acheminement de matériel ou de désencombrement de personnel : le Gouffre Pierre, le Gouffre de Pont de Gerbaut et le Sahel.

Ce dernier présentant - proche de son entrée - une trémie instable et une zone particulièrement étroite, il a été nécessaire, dans les douze premières heures, de l'opération, d'effectuer des travaux de stabilisation et d'élargissement.

La logistique globale de l'opération a été installée sur le "Chalet de Paloumère" bien plus adapté à cette période de l'année que la Fontaine de Lours. Cela a permis à de nombreuses personnes de pouvoir visualiser (dans leur temps libre) le fonctionnement du P.C., centre de gestion de l'opération, et d'en comprendre les mécanismes.

Au total 80 personnes ont participé à l'ensemble de l'opération :

- 17 Sapeurs Pompiers dont 4 en logistique
- 6 CRS spécialisés de la CRS 29
- 2 Gendarmes du Peloton Spécialisé d'Oloron Ste-Marie
- 55 civils (dont 48 du département de la Haute-Garonne)
- 1 Secouriste Civil représentant de la Fédération Aragonaise de Spéléologie (responsable secours des versants Espagnols avec qui le SSF National assure des échanges réguliers depuis plusieurs années. Ces échanges ont pour but d'assurer une relation de travail continu entre les spécialistes secours des secteurs de pratiques limitrophes (Français ou Espagnols) afin de permettre en cas d'accident important un regroupement rapide des moyens).

### DÉTAIL DE DÉROULEMENT

La civière partie de la base de la cascade des "échelles" a progressé rapidement jusqu'au sommet du puits du Balcon (1h30 d'avance sur le prévisionnel). Cela est logique à l'analyse car le gouffre "Pierre" est connu par la quasi-totalité des sauveteurs engagés et est parfaitement "équipé secours" (anrages en place) suite à de nombreuses manœuvres d'entraînement dont il a déjà fait l'objet.

Tout a changé au moment de basculer la civière dans le gouffre "Sahel". En effet, cette cavité découverte récemment a nécessité la pose de nombreux points d'ancrages, le nettoyage de passages et l'adaptabilité du personnel engagé qui ne connaissait pas le gouffre. Cela a entraîné un sérieux ralentissement pour la progression du "brancard" et a occasionné un retard de 1h30 sur l'horaire prévisionnel de sortie (le départ de la civière était estimé à 20h00 samedi pour sortir à 10h30 le lendemain).

Cette opération a, semble-t-il, satisfait à la majorité des participants, malgré la période hivernale choisie.

L'efficacité des sauveteurs engagés a été à la hauteur de l'opération définie, il est cependant largement recommandé à toutes les personnes possédant une faible expérience dans les techniques d'évacuation de civière de venir suivre la formation départementale prévue pour les 1 et 2 mai 1999.

Bernard TOURTE, Président de la S.S.S-31

## WEEK-END FORMATION SECOURS DES 1 ET 2 MAI 1999

Le rendez-vous est fixé le samedi matin aux carrières de Belbèze à partir de 9h30 (accès détaillé ci-dessous). Cette journée permettra d'aborder les différentes techniques secours de basses et de pratiquer divers types d'enchaînements techniques pour l'évacuation d'une civière.

L'hébergement s'organisera sur les gîtes des divers clubs participants, l'autonomie " couchage (duvet et matelas) ainsi que les repas sont nécessaires pour chacun.

Le dimanche, un à deux mini barnum (enchaînement d'évacuation d'une civière) auront lieu sur des cavités environnantes de faible envergure (à définir) en fonction du nombre de participants.

Afin de faire profiter des connaissances acquises par chacun et de permettre à nos équipes départementales de mieux travailler ensemble, la participation à cet exercice des personnes ayant bénéficié d'une aide à la formation par la Société de Secours en Spéléologie de la Haute-Garonne est vivement souhaitée.

Bernard TOURTE (Président de la SSS31)

### **ACCÈS**

*Sur l'axe Toulouse-St-Gaudens sortir au niveau de Montsmales direction St-Cirqous. Descendre sur Salles du Salat et prendre direction Mazère du Salat (D13).*

*Au centre de Mazère du Salat (croisement avec feu tricolore) prendre à droite, passer le pont, puis à gauche, un autre pont suivi de deux routes sur la droite, prendre la deuxième (D26) direction Belbèze. Au bas d'une bonne descente après le village de "Furne" une route à gauche indique par un petit panneau (table d'orientation), après 200 m., environ sur cette route, bifurquer à droite (petite route en contrebas), la suivre sur environ 1 km. (toujours à gauche à chaque croisement) avant de bifurquer une dernière fois à gauche sur une piste en terre. Le parking se trouve alors à 300m.*

Les personnes souhaitant participer à cet exercice **seulement pour la journée du dimanche** sont priées de prendre contact avec Bernard TOURTE pour fixer le lieu de rendez-vous.

### **INFOS - COMMISSION CANYON - INFOS -**

**WEEK ENDS CANYONS 1999 :**

Il est envisagé d'organiser 2 week-ends "Canyons" en 1999. D'ores et déjà, 2 dates à graver sur les calepins Les 29 et 30 mai, ainsi que les 25 et 26 septembre.

Le contenu de ces week-ends ne sera fixé qu'après recueil et étude des "événements souhaités" des "éventuels participants". Tout, enfin "presque tout" est envisageable : initiation, formation technique, équipements de sites "première", environnement, technique d'eaux vives... Pensez-y, motivez-vous, et envoyez vos desiderata à votre délégué canyon préféré. Pour les coordonnées, patientez jusqu'à la fin de l'article.

### **ARRETE PREFECTORAL :**

Les clubs ou individus fédérés qui souhaitent demander un e dérogation à l'arrêté préfectoral réglementant la pratique des sports d'eau vives sur certains sites du département trouveront auprès de Laurent MAFFRE (Coordonnées à suivre) un dossier complet pour aboutir dans leur démarche (méthodologie, adresses, lettres types.....)

C'est pas vraiment compliqué et jusqu'à présent aucun refus de la part de la préfecture, alors : OSEZ....

### **AIDE A LA FORMATION " MONITEUR FEDERAL CANYON " :**

Lors de la réunion de Comité Directeur du 24 mars, le CDS a accepté d'aider financièrement les candidats au brevet de Moniteur fédéral Canyon.

Et ceci sur le même principe que l'aide à la formation d'initiateur spéléo (voir Bulletin CDS n°4 page 5 et 6). Rappels ce principe élémentaire : Le CDS aide financièrement les stagiaires en contrepartie d'actions pédagogiques organisées dans le cadre du CDS.

*Pour les renseignements, les avis, les réflexions, l'envoi de la convention, contacter toujours le même, dont voici enfin les coordonnées : Laurent MAFFRE, délégué Canyon CDS 31, Ecole 31160 HERRAN.*